

PENGAB = 27.3

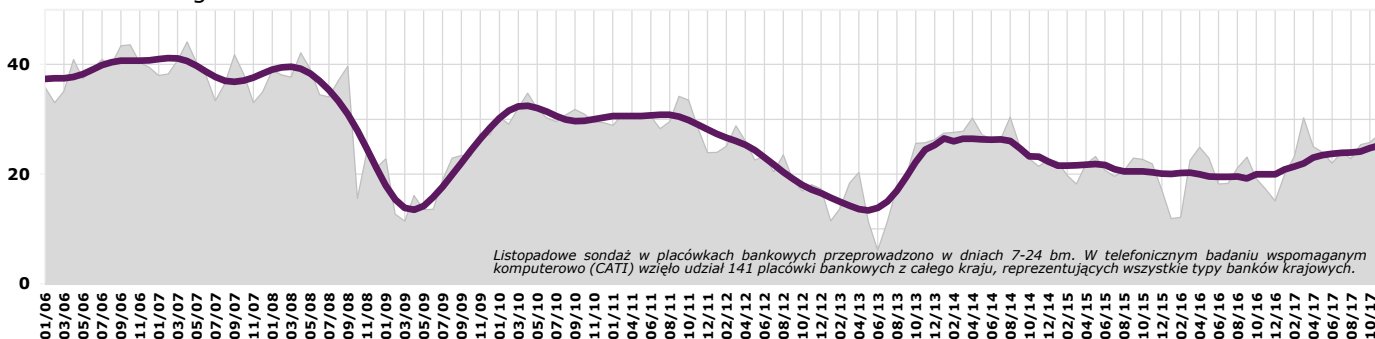
1.5

Wzrosła aktywność klientów na rynku depozytów

Wskaźnik Ocen 23.5 +3.5

Wskaźnik Prognoz 31.0 -0.6

Index Pengab



Ocena kredyty osób indywidualnych

Ocena kredyty przedsiębiorstw

Ocena depozyty osób indywidualnych

Ocena depozyty przedsiębiorstw

| | | | | | | | |
|--------------|-------------|--------------|---------|-----------|---------|-----------|---------|
| Konsumpcyjne | 24* ↓ -11** | Inwestycyjne | 5 ↓ -8 | Bieżące | 39 ↑ 6 | Bieżące | 25 ↑ 12 |
| Mieszkaniowe | 18 ↑ 1 | Obrotowe | 15 ↓ -2 | Terminowe | 25 ↑ 11 | Terminowe | 3 ↑ 1 |

Prognoza kredyty osób indywidualnych

Prognoza kredyty przedsiębiorstw

Prognoza depozyty osób indywidualnych

Prognoza depozyty przedsiębiorstw

| | | | | | | | |
|--------------|----------|--------------|---------|-----------|---------|-----------|--------|
| Konsumpcyjne | 56 ↓ -8 | Inwestycyjne | 34 ↓ -1 | Bieżące | 39 ↑ 2 | Bieżące | 30 ↑ 3 |
| Mieszkaniowe | 30 ↓ -12 | Obrotowe | 43 = 0 | Terminowe | 27 ↓ -4 | Terminowe | 3 ↓ -6 |

m/m

| | | |
|-----------------------------|-----|----|
| Kredyty zagrożone | -5* | -3 |
| Oprocentowanie kredytów | 2 | 3 |
| Oszczędzanie długoterminowe | -9 | -2 |

Prognoza makroekonomiczna

| | | |
|---------------------|----|----|
| Gospodarka kraju | 26 | 3 |
| Przedsiębiorstwa | 25 | -6 |
| Gospodarstwa domowe | 31 | -1 |



Krzysztof Pietraszkiewicz ZBP

Listopadowy pomiar koniunktury wśród bankowców okazał się nieco lepszy od oczekiwań. Indeks Pengab wzrósł do poziomu 27,3 punktu głównie za sprawą wskaźnika ocen, gdzie największy udział miały wzrosty w obszarze depozytów bieżących i terminowych wśród klientów indywidualnych i przedsiębiorców. Warto zauważyć, że poziom wskaźnika głównego jest o ponad 10 punktów wyższy niż w analogicznym okresie roku poprzedniego. Wskaźnik prognoz w listopadzie pozostał na względnie niezmiennym poziomie, natomiast prognozy średniookresowe wskazują na zbliżające się wyhamowywanie dynamiki wzrostu akcji kredytowej, co można już obserwować w przypadku kredytów konsumpcyjnych. Ankietowani bankowcy z większym sceptycyzmem oceniają również przyszłą sytuację przedsiębiorstw i w mniejszym stopniu – także gospodarstw domowych.

W listopadzie indeks Pengab m/m wzrósł o 1,5 pkt. r/r jest wyższy o 10,1 pkt. i wynosi obecnie 27,3 pkt. Indeks ocen wzrósł m/m o 3,5 pkt., indeks wyprzedzający m/m jest niższy o 0,6 pkt. Spadła aktywność klientów indywidualnych na rynku kredytów mieszkaniowych oraz przedsiębiorców na rynku kredytów inwestycyjnych. Nastąpiła poprawa na rynku depozytów bieżących przedsiębiorstw oraz depozytów terminowych gospodarstw domowych. Przewiduje się spadek koniunktury na rynku kredytów mieszkaniowych, kredytów konsumpcyjnych oraz depozytów terminowych przedsiębiorstw oraz gospodarstw domowych. Prognoza makroekonomiczna sytuacji ekonomicznej przedsiębiorstw m/m uległa pogorszeniu, wzrosła natomiast prognoza sytuacji ekonomicznej gospodarki kraju.



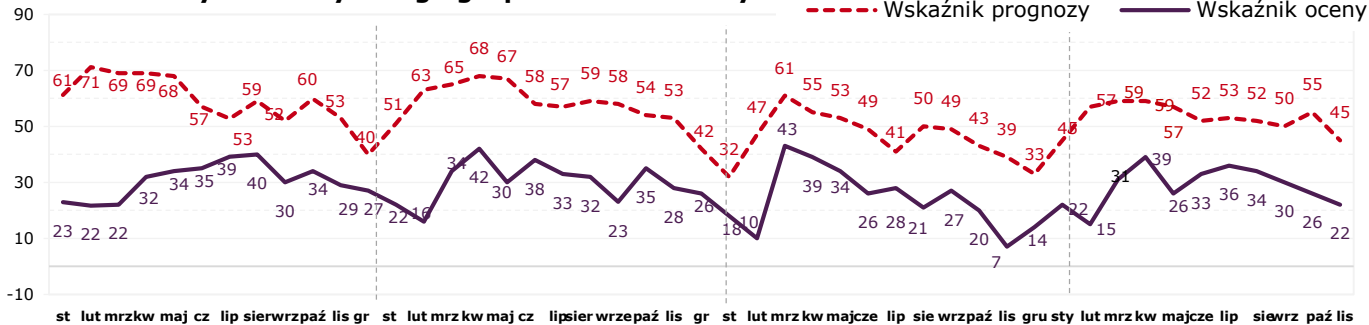
Marcin Idzik KANTAR TNS

*saldo miesięczne **różnica sald m/m

Kredyty gospodarstw domowych

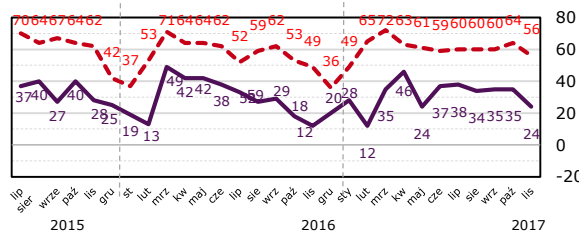
Ogólny wskaźnik oceny dla rynku kredytów gospodarstw domowych m/m spadł o 4 pkt. Saldo ocen dla kredytów konsumpcyjnych m/m spadło o 11 pkt, r/r wzrosło o 12 pkt. Saldo ocen dla kredytów mieszkaniowych m/m wzrosło o 1 pkt., r/r wzrosło o 18 pkt. Saldo prognoz dla kredytów konsumpcyjnych m/m spadło o 8 pkt., a w przypadku kredytów mieszkaniowych o 12 pkt. W przypadku kredytów samochodowych saldo ocen spadło o 1 pkt, a prognoz o 7 pkt.

Wskaźniki rynku kredytowego gospodarstw domowych



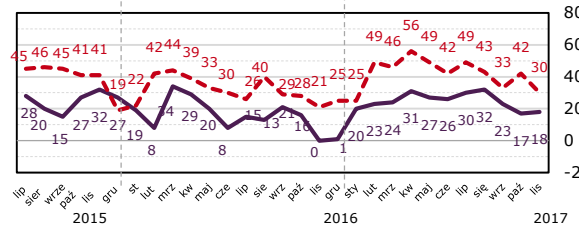
Kredyty konsumpcyjne

| | Wzrosły | Bez zmian | Zmalały | Saldo | m/m | r/r |
|--------|---------|-----------|---------|-------|-----|-----|
| XI' 17 | 44% | 35% | 20% | 24% | -11 | 12 |
| X' 17 | 51% | 33% | 16% | 35% | | |



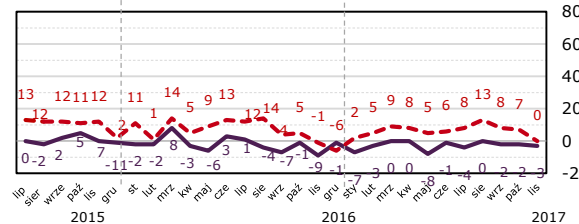
Kredyty mieszkaniowe

| | Wzrosły | Bez zmian | Zmalały | Saldo | m/m | r/r |
|--------|---------|-----------|---------|-------|-----|-----|
| XI' 17 | 34% | 50% | 16% | 18% | 1 | 18 |
| X' 17 | 33% | 50% | 17% | 17% | | |



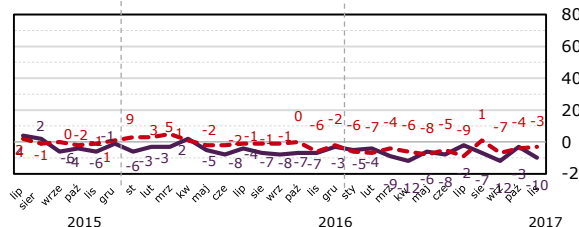
Kredyty samochodowe

| | Wzrosły | Bez zmian | Zmalały | Saldo | m/m | r/r |
|--------|---------|-----------|---------|-------|-----|-----|
| XI' 17 | 5% | 87% | 8% | -3% | -1 | 6 |
| X' 17 | 8% | 81% | 10% | -2% | | |



Kredyty zagrożone gospodarstw domowych

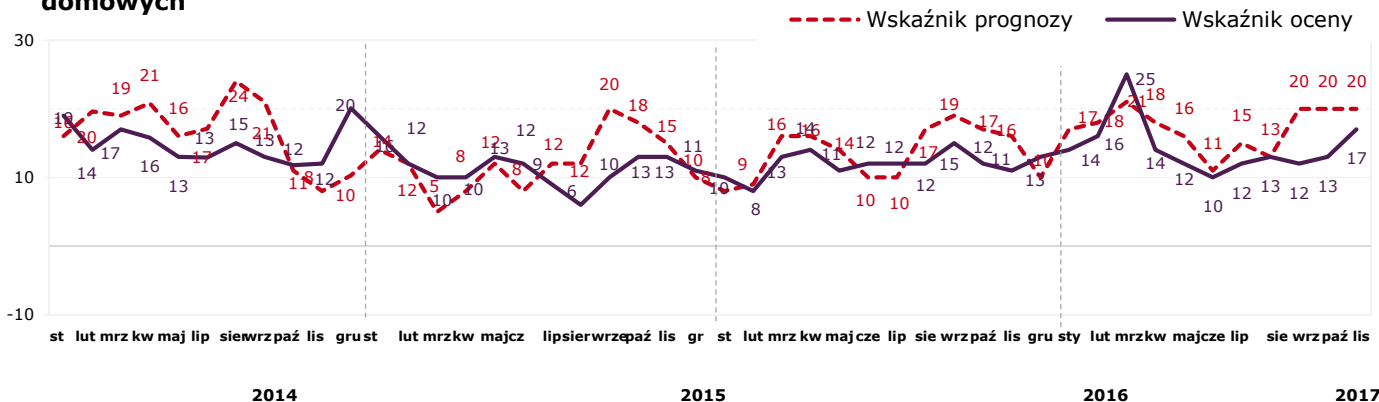
| | Wzrosły | Bez zmian | Zmalały | Saldo | m/m | r/r |
|--------|---------|-----------|---------|-------|-----|-----|
| XI' 17 | 4% | 83% | 14% | -10% | -7 | -3 |
| X' 17 | 9% | 79% | 12% | -3% | | |



Depozyty gospodarstw domowych

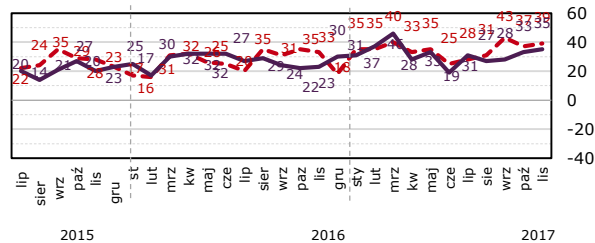
Ogólny wskaźnik ocen dla rynku depozytów gospodarstw domowych m/m wzrósł m/m o 4 pkt. W przypadku salda ocen depozytów bieżących gospodarstw domowych odnotowano wzrost m/m o 6 pkt, a r/r o 12 pkt. Saldo ocen depozytów terminowych m/m wzrosło o 11 pkt, a r/r o 8 pkt. W przypadku depozytów bieżących saldo prognoz wzrosło m/m o 2 pkt, a saldo prognoz depozytów terminowych m/m spadło o 4 pkt.

Wskaźniki rynku depozytowego gospodarstw domowych



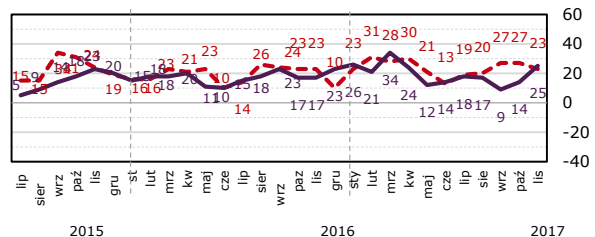
Depozyty bieżące gospodarstw domowych

| | Wzrosły | Bez zmian | Zmalały | Saldo | m/m | r/r |
|--------|---------|-----------|---------|------------|----------|-----------|
| XI' 17 | 45% | 50% | 5% | 39% | 6 | 12 |
| X' 17 | 41% | 52% | 7% | 33% | | |



Depozyty terminowe gospodarstw domowych

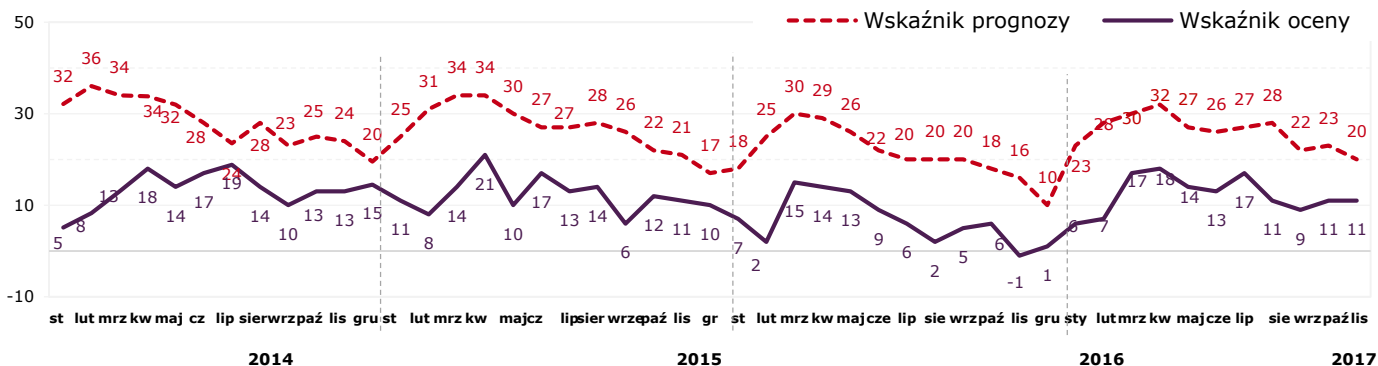
| | Wzrosły | Bez zmian | Zmalały | Saldo | m/m | r/r |
|--------|---------|-----------|---------|------------|-----------|----------|
| XI' 17 | 35% | 55% | 10% | 25% | 11 | 8 |
| X' 17 | 29% | 56% | 16% | 14% | | |



Kredyty podmiotów gospodarczych

Wskaźnik ocen sytuacji na rynku kredytów podmiotów gospodarczych m/m nie zmienił wartości i wynosi 11 pkt. W przypadku kredytów inwestycyjnych indeks ocen m/m spadł o 8 pkt, jednak r/r wzrósł o 15 pkt. Indeks kredytów obrotowych m/m spadł o 2 pkt., r/r wzrósł o 3 pkt. Indeks prognostyczny kredytów inwestycyjnych m/m spadł o 1 pkt, a kredytów obrotowych m/m pozostał bez zmian.

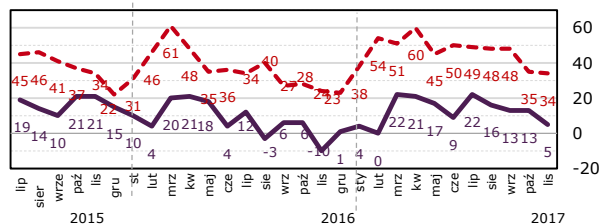
Wskaźniki rynku kredytowego podmiotów gospodarczych



Kredyty inwestycyjne

| | Wzrosły | Bez zmian | Zmalały |
|--------|---------|-----------|---------|
| XI' 17 | 24% | 57% | 19% |
| X' 17 | 29% | 54% | 16% |

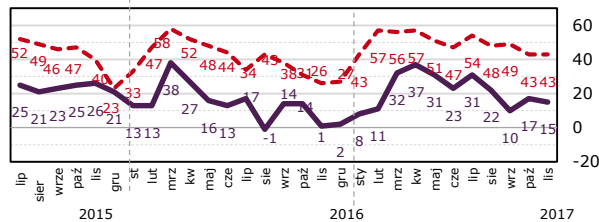
| Saldo | m/m | r/r |
|-------|-----|-----|
| 5% | -8 | 15 |



Kredyty obrotowe

| | Wzrosły | Bez zmian | Zmalały |
|--------|---------|-----------|---------|
| XI' 17 | 31% | 53% | 16% |
| X' 17 | 33% | 50% | 17% |

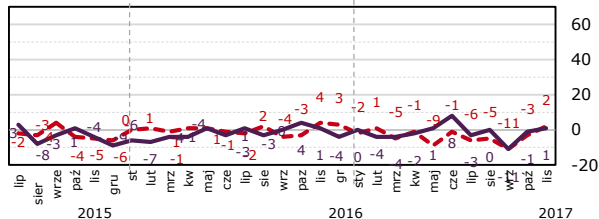
| Saldo | m/m | r/r |
|-------|-----|-----|
| 15% | -2 | 3 |



Kredyty zagrożone przedsiębiorstw

| | Wzrosły | Bez zmian | Zmalały |
|--------|---------|-----------|---------|
| XI' 17 | 15% | 71% | 14% |
| X' 17 | 13% | 73% | 14% |

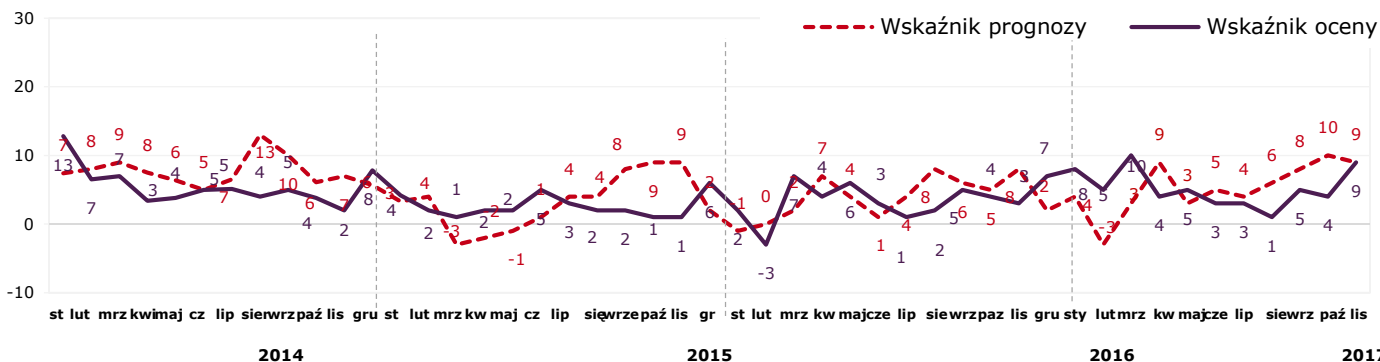
| Saldo | m/m | r/r |
|-------|-----|-----|
| 1% | 2 | 0 |



Depozyty podmiotów gospodarczych

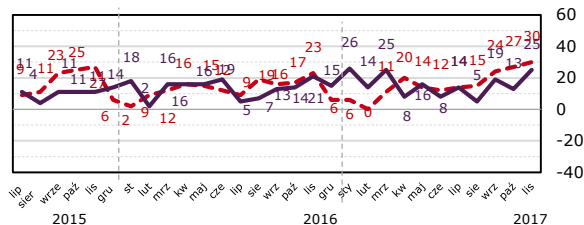
Wskaźnik ocen sytuacji na rynku depozytów podmiotów gospodarczych wynosi obecnie 9 pkt., m/m wzrost o 5 pkt. Wartość indeksu wyprzedzającego spadła m/m o 1 pkt. Na poziomie szczegółowym obserwujemy m/m wzrost o 12 pkt. indeksu ocen depozytów bieżących oraz wzrost m/m o 1 pkt. indeksu ocen depozytów terminowych. Indeks wyprzedzający dla depozytów bieżących m/m wzrósł o 3 pkt, a dla depozytów terminowych odnotował spadek o 6 pkt.

Wskaźniki rynku depozytowego podmiotów gospodarczych



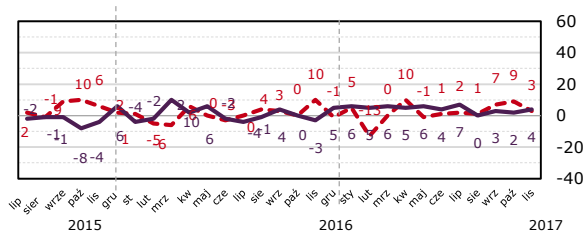
Depozyty bieżące przedsiębiorstw

| | Wzrosły | Bez zmian | Zmalały | Saldo | m/m | r/r |
|--------|---------|-----------|---------|------------|-----------|----------|
| XI' 17 | 32% | 60% | 8% | 25% | 12 | 4 |
| X' 17 | 23% | 67% | 10% | 13% | | |



Depozyty terminowe przedsiębiorstw

| | Wzrosły | Bez zmian | Zmalały | Saldo | m/m | r/r |
|--------|---------|-----------|---------|-----------|----------|----------|
| XI' 17 | 14% | 75% | 11% | 3% | 1 | 7 |
| X' 17 | 13% | 76% | 11% | 2% | | |

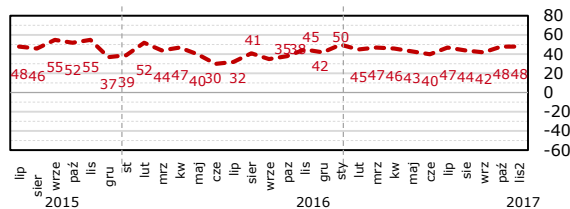


Prognoza sześciomiesięczna rynku bankowego

Indeks prognostyczny dla kredytów mieszkaniowych pozostał bez zmian, kredytów konsumpcyjnych spadł m/m o 6 pkt, lokat długoterminowych osób indywidualnych spadł m/m o 2 pkt, kredytów inwestycyjnych wzrósł o 5 pkt, a kredytów obrotowych spadł o 2 pkt.

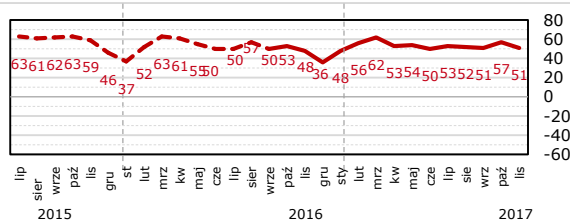
Kredyty mieszkaniowe – osoby indywidualne

| | Wzrosnie | Bez zmian | Zmaleje | Saldo | m/m | r/r |
|--------|----------|-----------|---------|-------|-----|-----|
| XI' 17 | 52% | 4% | 4% | 48% | 0 | 3 |
| X' 17 | 54% | 39% | 6% | 48% | | |



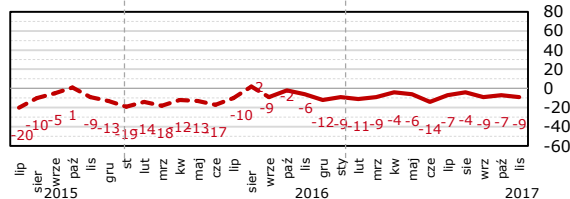
Kredyty konsumpcyjne – osoby indywidualne

| | Wzrosnie | Bez zmian | Zmaleje | Saldo | m/m | r/r |
|--------|----------|-----------|---------|-------|-----|-----|
| XI' 17 | 57% | 37% | 6% | 51% | -6 | 3 |
| X' 17 | 63% | 29% | 7% | 57% | | |



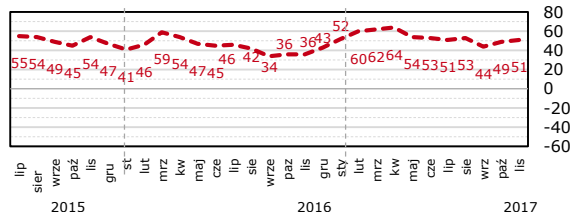
Lokaty długoterminowe – osoby indywidualne

| | Wzrosnie | Bez zmian | Zmaleje | Saldo | m/m | r/r |
|--------|----------|-----------|---------|-------|-----|-----|
| XI' 17 | 14% | 64% | 23% | -9% | -2 | -3 |
| X' 17 | 16% | 61% | 23% | -7% | | |



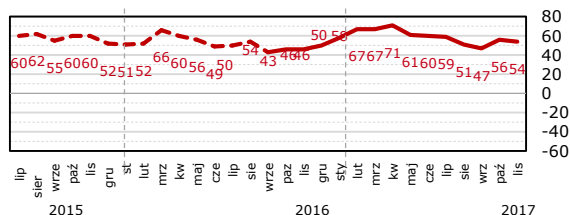
Kredyty inwestycyjne - przedsiębiorcy

| | Wzrosnie | Bez zmian | Zmaleje | Saldo | m/m | r/r |
|--------|----------|-----------|---------|-------|-----|-----|
| XI' 17 | 56% | 40% | 5% | 51% | 6 | 15 |
| X' 17 | 53% | 42% | 4% | 49% | | |



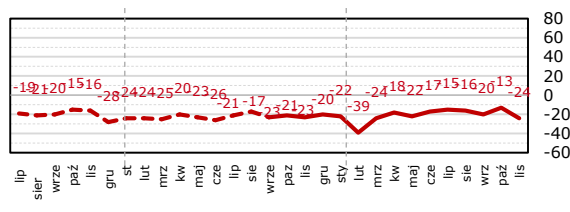
Kredyty obrotowe - przedsiębiorcy

| | Wzrosnie | Bez zmian | Zmaleje | Saldo | m/m | r/r |
|--------|----------|-----------|---------|-------|-----|-----|
| XI' 17 | 56% | 42% | 2% | 54% | -2 | 8 |
| X' 17 | 58% | 40% | 2% | 56% | | |



Lokaty długoterminowe - przedsiębiorcy

| | Wzrosnie | Bez zmian | Zmaleje | Saldo | m/m | r/r |
|--------|----------|-----------|---------|-------|-----|-----|
| XI' 17 | 1% | 74% | 25% | -24% | -11 | -1 |
| X' 17 | 8% | 71% | 21% | -13% | | |



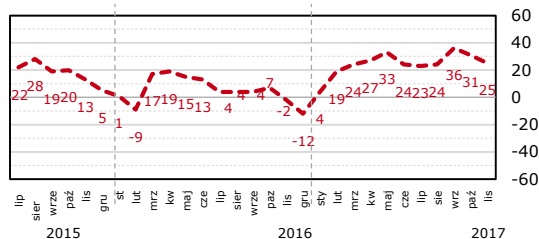
----- Wskaźnik prognozy

Prognoza sześciomiesięczna sytuacji ekonomicznej

W listopadzie o 6 pkt. m/m obniżyła się prognoza sześciomiesięczna sytuacji ekonomicznej przedsiębiorstw, w przypadku której wartość indeksu wynosi 25 pkt. Prognoza sytuacji ekonomicznej gospodarstw domowych również spadła, wzrosła natomiast prognoza sytuacji ekonomicznej kraju m/m. Jednak w ujęciu r/r prognoza sytuacji ekonomicznej przedsiębiorstw jest wyższa o 27 pkt, sytuacji ekonomicznej gospodarstw domowych r/r wzrosła o 19 pkt, a prognoza sytuacji ekonomicznej gospodarki kraju r/r poprawiła się o 44 pkt.

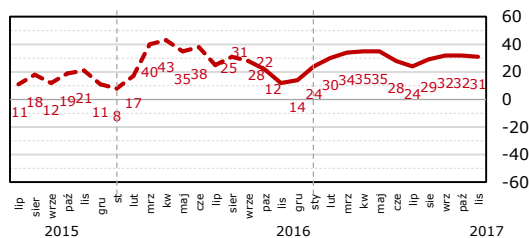
Sytuacja ekonomiczna przedsiębiorstw

| | Poprawi się | Pozostanie bez zmian | Pogorszy się | Saldo | m/m | r/r |
|--------|-------------|----------------------|--------------|-------|-----|-----|
| XI' 17 | 32% | 61% | 7% | 25% | -6 | 27 |
| X' 17 | 37% | 58% | 6% | 31% | | |



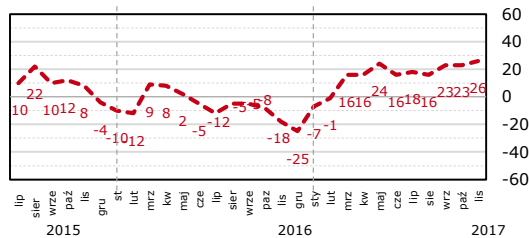
Sytuacja ekonomiczna gospodarstw domowych

| | Poprawi się | Pozostanie bez zmian | Pogorszy się | Saldo | m/m | r/r |
|--------|-------------|----------------------|--------------|-------|-----|-----|
| XI' 17 | 39% | 54% | 7% | 31% | -1 | 19 |
| X' 17 | 35% | 62% | 3% | 32% | | |



Sytuacja ekonomiczna gospodarki kraju

| | Poprawi się | Pozostanie bez zmian | Pogorszy się | Saldo | m/m | r/r |
|--------|-------------|----------------------|--------------|-------|-----|-----|
| XI' 17 | 34% | 59% | 7% | 26% | 3 | 44 |
| X' 17 | 32% | 60% | 8% | 23% | | |

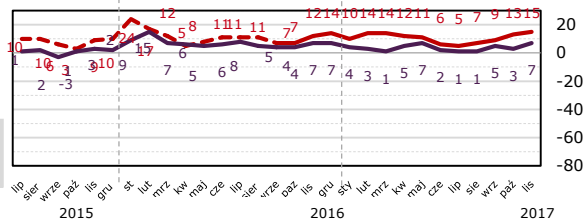
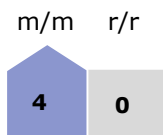


----- Wskaznik prognozy

Pytania dodatkowe

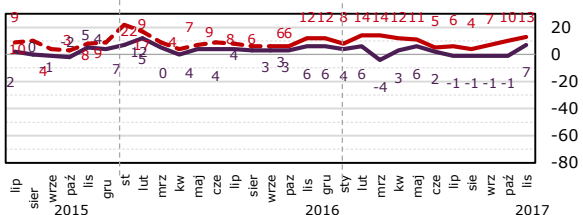
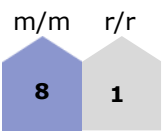
Oprocentowanie kredytów obrotowych

| | Wzrosło | Bez zmian | Zmalało | Saldo |
|--------|---------|-----------|---------|-----------|
| XI' 17 | 11% | 84% | 5% | 7% |
| X' 17 | 8% | 85% | 6% | 3% |



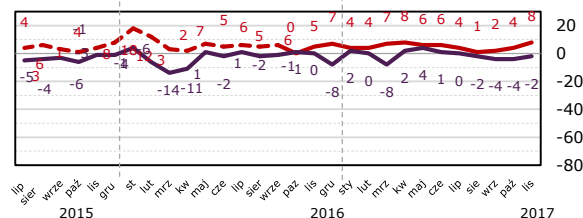
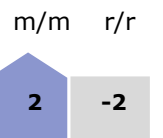
Oprocentowanie kredytów inwestycyjnych

| | Wzrosło | Bez zmian | Zmalało | Saldo |
|--------|---------|-----------|---------|------------|
| XI' 17 | 10% | 87% | 3% | 7% |
| X' 17 | 6% | 88% | 7% | -1% |



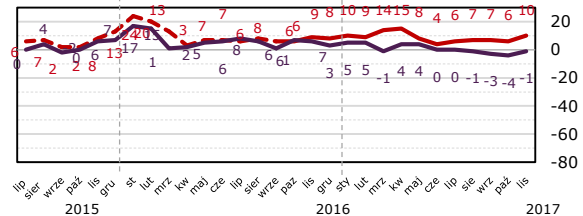
Oprocentowanie kredytów konsumpcyjnych

| | Wzrosło | Bez zmian | Zmalało | Saldo |
|--------|---------|-----------|---------|------------|
| XI' 17 | 5% | 89% | 7% | -2% |
| X' 17 | 3% | 90% | 7% | -4% |



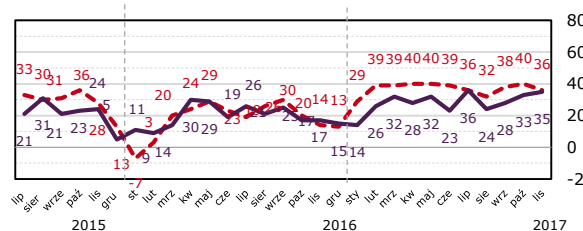
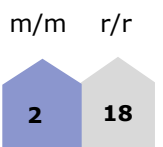
Oprocentowanie kredytów mieszkaniowych

| | Wzrosło | Bez zmian | Zmalało | Saldo |
|--------|---------|-----------|---------|------------|
| XI' 17 | 5% | 89% | 6% | -1% |
| X' 17 | 4% | 88% | 8% | -4% |



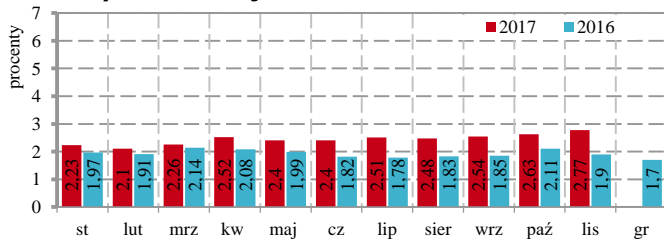
Ogólna sytuacja ekonomiczna placówki m/m

| | Poprawiła się | Bez zmian | Pogorszyła się | Saldo |
|--------|---------------|-----------|----------------|------------|
| XI' 17 | 39% | 56% | 4% | 35% |
| X' 17 | 38% | 57% | 5% | 33% |

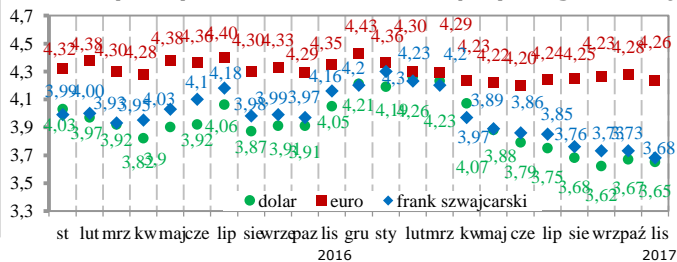


--- Wskaźnik prognozy — Wskaźnik oceny

Przewidywana inflacja w okresie 12.2016 – 12.2017

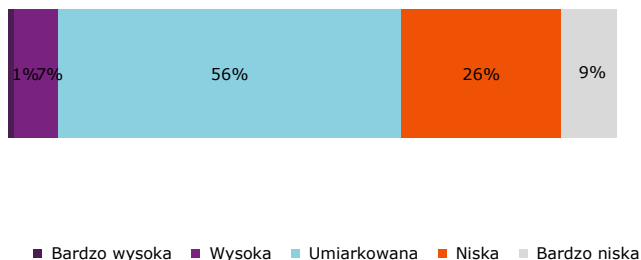


Przewidywany kurs walut na koniec przyszłego miesiąca



Pytania dodatkowe

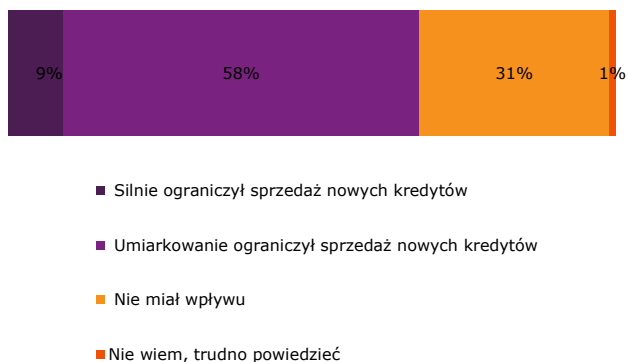
Jaka jest w Pani/Pana ocenie świadomość klientów odnośnie możliwości wzrostu stóp procentowych i wzrostu rat kredytów mieszkaniowych opartych na zmiennej stopie procentowej w ciągu najbliższych lat?



Świadomość klientów odnośnie możliwości wzrostu stóp procentowych i wzrostu rat kredytów mieszkaniowych

W opinii badanych 8 proc. kredytobiorców posiada wysoką lub bardzo wysoką świadomość możliwości wzrostu stóp procentowych i wzrostu rat kredytów mieszkaniowych opartych na zmiennej stopie procentowej w ciągu najbliższych lat. Ponad połowa badanych (56 proc.) ocenia, że świadomość klientów w tym zakresie jest umiarkowana, 26 proc., że jest niska, a jeden na dziesięciu (9 proc.) że jest bardzo niska.

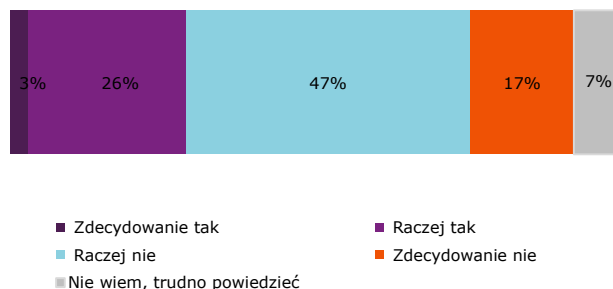
Jak ocenia Pan/Pani wpływ na rynek kredytów mieszkaniowych obowiązującego od początku bieżącego roku wymogu 20% wkładu własnego? Czy Pana/Pani zdaniem wymóg ten...?



Wpływ na rynek kredytów mieszkaniowych wymogu 20% wkładu własnego

Według 9 proc. badanych wprowadzony wymóg 20% wkładu własnego silnie ograniczył sprzedaż kredytów mieszkaniowych, a kolejne 58 proc. ocenia, że umiarkowanie ograniczył sprzedaż nowych kredytów. Jedną trzecią badanych (31 proc.) wskazało na brak wpływu tego wymogu na rynek kredytów mieszkaniowych.

Czy w Pani/Pana ocenie projektowane z inicjatywy Prezydenta zmiany w zakresie działania Funduszu Wsparcia Kredytobiorców i wykorzystanie tego mechanizmu do konwersji kredytów walutowych na złote zmierzają w dobrym kierunku?

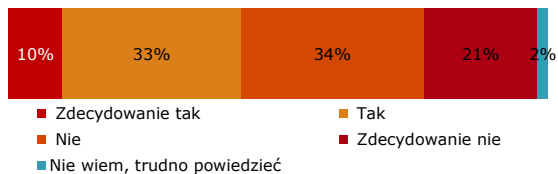


Ocena projektu inicjatywy w zakresie działania Funduszu Wsparcia Kredytobiorców i wykorzystanie tego mechanizmu do konwersji kredytów walutowych

Ocena planowanych działań z inicjatywy Prezydenta w kwestii kredytów jest wysoce zróżnicowana. Na pytanie czy te zmiany idą w dobrym kierunku zdecydowanie tak odpowiedziało 3 proc., a raczej tak 26 proc. Z kolei 47 proc. uważa, że raczej nie, a 17 proc. że zdecydowanie nie.

Pytania dodatkowe

Czy w Pani/Pana ocenie na rynku kredytów mieszkaniowych w Polsce jest miejsce na kredyty hipoteczne ze stałą stopą procentową?

**Kredyty hipoteczne ze stałą stopą procentową**

Według 43% badanych w Polsce jest miejsce na kredyty hipoteczne ze stałą stopą procentową. Przeciwnego zdania jest łącznie 55% badanych.