

**PENGAB = 28.9**

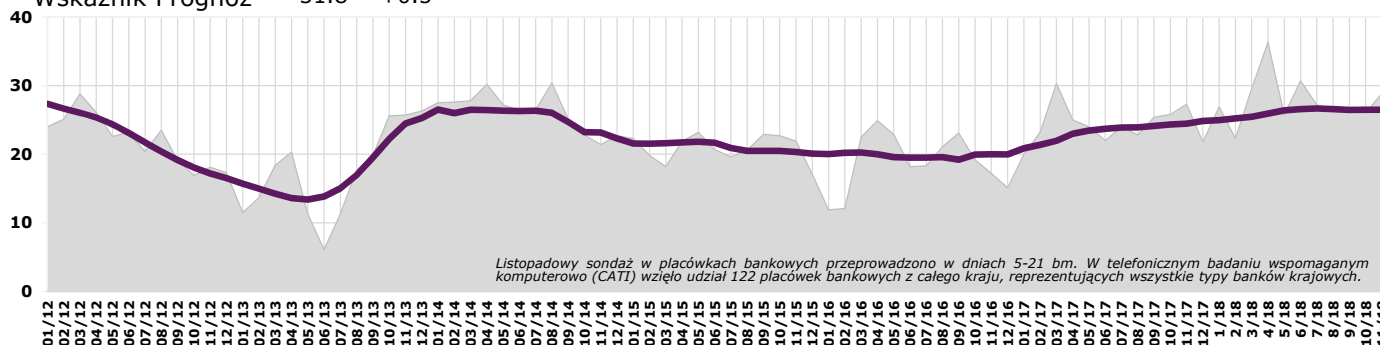
**+2.9**

**Słabnie aktywność na rynku kredytów**

Wskaźnik Ocen 26.0 +5.2

Wskaźnik Prognoz 31.8 +0.5

Index Pengab



Listopadowy sondaż w placówkach bankowych przeprowadzono w dniach 5-21 bm. W telefonicznym badaniu wspomaganym komputerowo (CATI) wzięło udział 122 placówek bankowych z całego kraju, reprezentujących wszystkie typy banków krajowych.

Ocena kredyty osób indywidualnych

Ocena kredyty przedsiębiorstw

Ocena depozyty osób indywidualnych

Ocena depozyty przedsiębiorstw

Konsumpcyjne	16* ↓ -10**	Inwestycyjne	2 ↓ -11	Bieżące	39 ↗ +1	Bieżące	38 ↗ +28
Mieszkaniowe	20 ↓ -5	Obrotowe	16 ↓ -2	Terminowe	30 ↗ +22	Terminowe	8 ↗ +13

Prognoza kredyty osób indywidualnych

Prognoza kredyty przedsiębiorstw

Prognoza depozyty osób indywidualnych

Prognoza depozyty przedsiębiorstw

Konsumpcyjne	62 ↗ +1	Inwestycyjne	34 ↓ -7	Bieżące	38 = 0	Bieżące	34 ↓ -1
Mieszkaniowe	32 ↓ -7	Obrotowe	39 ↓ -8	Terminowe	30 ↗ +2	Terminowe	14 ↗ +9

Kredyty zagrożone	-8*	-11**
Oprocentowanie kredytów	3	-3
Oszczędzanie długoterminowe	7	10



Krzysztof Pietraszkiewicz ZBP

Po październikowym spadku, w listopadzie główny indeks koniunktury bankowej zanotował wzrost o 2,9 pp. osiągając poziom 28,9 pkt. To najwyższa wartość wskaźnika od lipca tego roku, natomiast w odniesieniu rocznym indeks Pengab zanotował wzrost o 1,6 pkt.

Na uwagę zasługują wybrane wskaźniki szczegółowe, w tym istotne wzrosty związane z rynkiem depozytów: wśród klientów indywidualnych wskaźnik depozytów terminowych wzrósł o 22 pp. a wśród przedsiębiorstw wskaźnik depozytów bieżących o 28. Niepokoić może spory spadek w obszarze kredytów jak również prognozy dotyczące sytuacji ekonomicznej przedsiębiorstw, kraju i gospodarstw domowych. W stosunku rocznym wszystkie trzy wskaźniki spadły odpowiednio o 14, 22 i 15 pp.

Prognoza makroekonomiczna

Gospodarka kraju	4	-2
Przedsiębiorstwa	11	4
Gospodarstwa domowe	16	-3

W listopadzie Indeks Pengab wyniósł 28.9 pkt, co oznacza wzrost m/m o 2.9 pkt. Indeks ocen m/m wzrósł o 5.2 pkt, indeks prognoz jest wyższy m/m o 0.5 pkt. Odnotowano wyraźne osłabienie aktywności klientów na rynku kredytów. Szczególnie silny spadek aktywności odnotowano w obszarze kredytów konsumpcyjnych oraz kredytów inwestycyjnych. Mniejsze korekty miały miejsce na rynku kredytów mieszkaniowych oraz kredytów obrotowych. Wyraźnie obniżył się także indeks prognostyczny dla kredytów dla przedsiębiorstw oraz kredytów mieszkaniowych. Odmiennie tendencje odnotowano na rynku depozytów przedsiębiorstw gdzie nastąpiło duże ożywienie, a także depozytów terminowych osób indywidualnych. Odnotowano dalsze pogarszanie się sześciomiesięcznej prognozy sytuacji ekonomicznej gospodarstw domowych oraz gospodarki kraju.



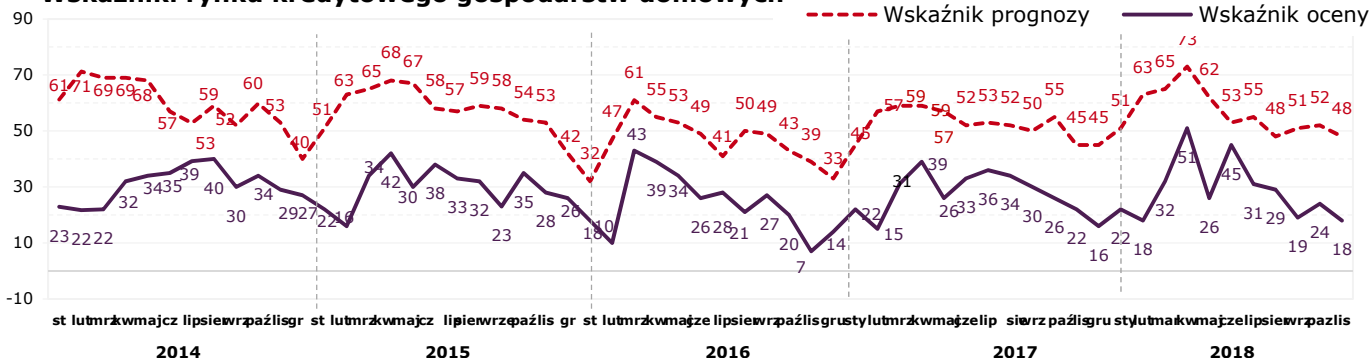
Marcin Idzik KANTAR TNS

\*saldo miesięczne \*\*różnica sald m/m

# Kredyty gospodarstw domowych

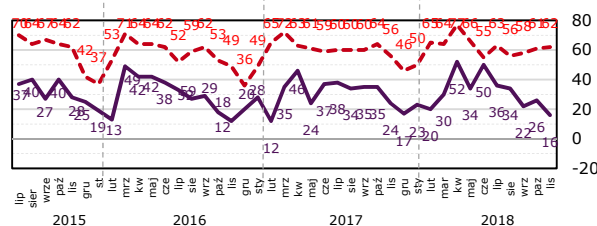
Ogólny wskaźnik oceny dla rynku kredytów gospodarstw domowych m/m obniżył się o 6 pkt. Saldo ocen dla kredytów konsumpcyjnych m/m jest niższe o 10 pkt, a r/r spadło o 8 pkt. Saldo ocen dla kredytów mieszkaniowych m/m spadło o 5 pkt. a r/r jest wyższe o 2 pkt. Saldo prognoz dla kredytów konsumpcyjnych m/m wzrosło o 1 pkt., a w przypadku kredytów mieszkaniowych spadło o 7 pkt. W przypadku kredytów samochodowych saldo ocen spadło m/m o 2 pkt., a prognoz spadło o 5 pkt.

## Wskaźniki rynku kredytowego gospodarstw domowych



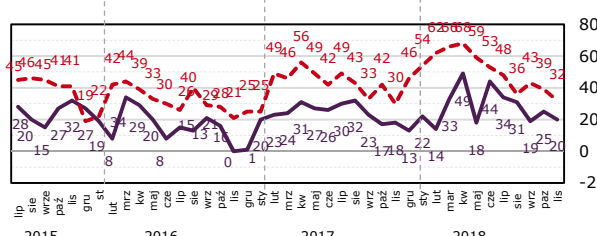
### Kredyty konsumpcyjne

	Wzrosły	Bez zmian	Zmalały	Saldo	m/m	r/r
XI' 18	41%	35%	24%	16%	-10	-8
X' 18	43%	39%	17%	26%		



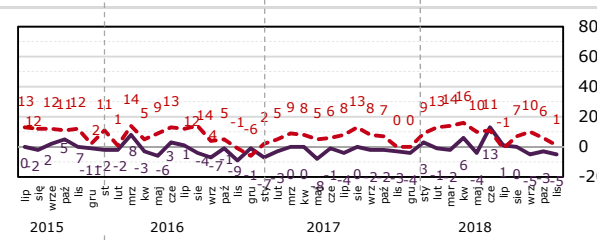
### Kredyty mieszkaniowe

	Wzrosły	Bez zmian	Zmalały	Saldo	m/m	r/r
XI' 18	34%	52%	14%	20%	-5	2
X' 18	37%	50%	12%	25%		



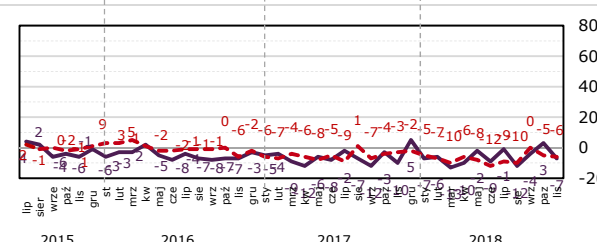
### Kredyty samochodowe

	Wzrosły	Bez zmian	Zmalały	Saldo	m/m	r/r
XI' 18	4%	87%	9%	-5%	-2	-2
X' 18	4%	90%	6%	-3%		



### Kredyty zagrożone gospodarstw domowych

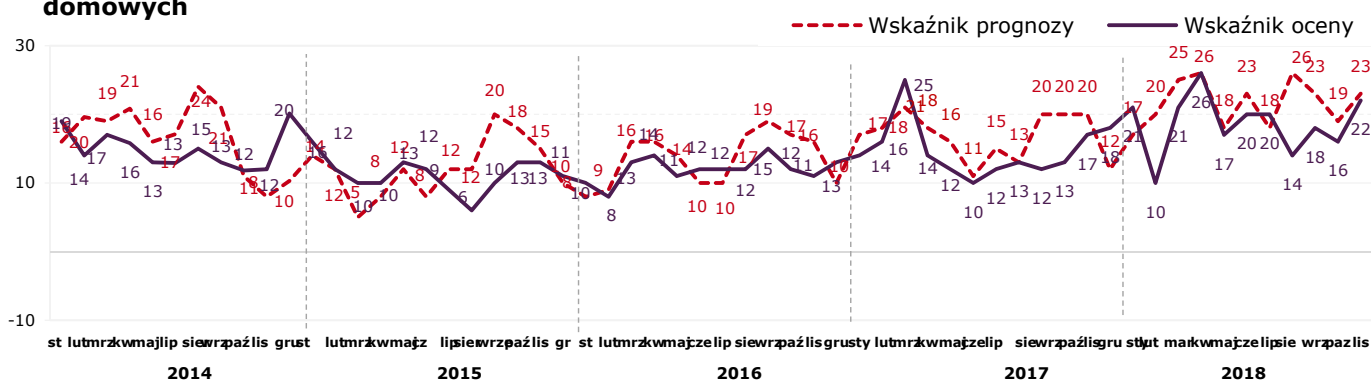
	Wzrosły	Bez zmian	Zmalały	Saldo	m/m	r/r
XI' 18	7%	79%	14%	-7%	-9	3
X' 18	13%	77%	10%	2%		



## Depozyty gospodarstw domowych

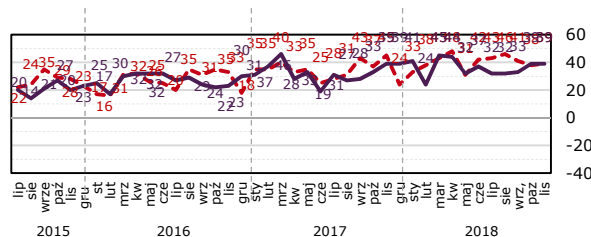
Ogólny wskaźnik ocen dla rynku depozytów gospodarstw domowych m/m wzrósł o 6 pkt. W przypadku salda ocen depozytów bieżących gospodarstw domowych odnotowano w ujęciu m/m wzrost o 1 pkt., a r/r brak zmiany. Saldo ocen depozytów terminowych m/m wzrosło o 22 pkt, a r/r jest wyższe o 5 pkt. W przypadku depozytów bieżących saldo prognoz nie zmieniło się m/m, a saldo prognoz depozytów terminowych jest wyższe m/m o 2 pkt.

### Wskaźniki rynku depozytowego gospodarstw domowych



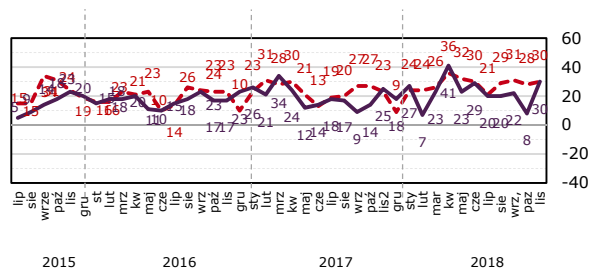
### Depozyty bieżące gospodarstw domowych

	Wzrosły	Bez zmian	Zmalały	Saldo	m/m	r/r
XI' 18	46%	47%	7%	<b>39%</b>	<b>1</b>	<b>0</b>
X' 18	46%	46%	7%	<b>38%</b>		



### Depozyty terminowe gospodarstw domowych

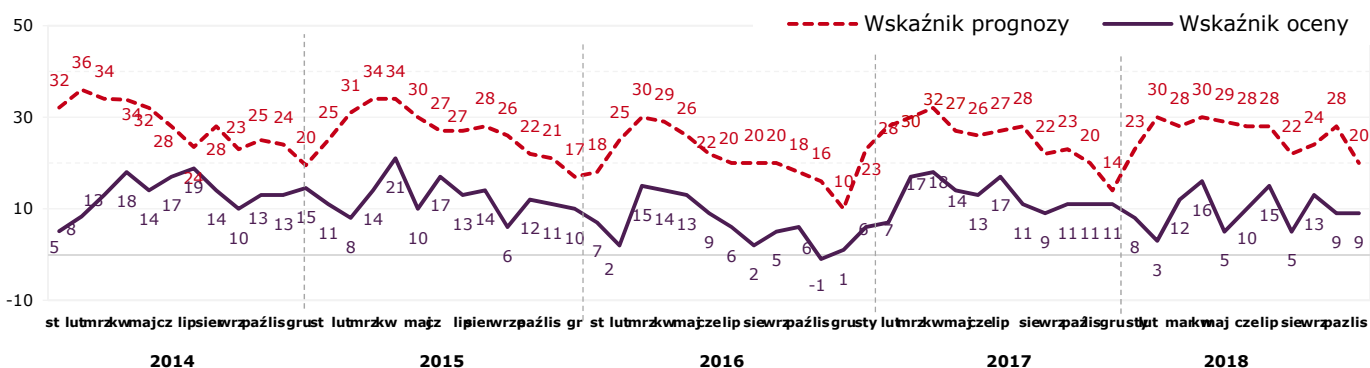
	Wzrosły	Bez zmian	Zmalały	Saldo	m/m	r/r
XI' 18	41%	48%	11%	<b>30%</b>	<b>22</b>	<b>5</b>
X' 18	28%	53%	20%	<b>8%</b>		



## Kredyty podmiotów gospodarczych

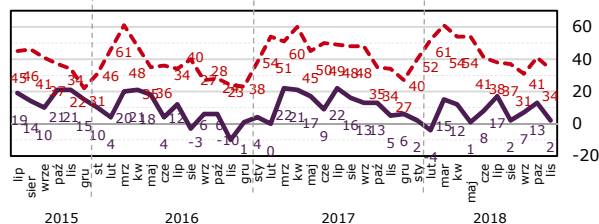
Wskaźnik ocen sytuacji na rynku kredytów podmiotów gospodarczych m/m pozostał bez zmian i wynosi 9 pkt. W przypadku kredytów inwestycyjnych indeks ocen m/m spadł o 11 pkt, a r/r jest niższy o 3 pkt. Indeks kredytów obrotowych m/m spadł o 2 pkt., r/r jest wyższy o 1 pkt. Indeks prognostyczny kredytów inwestycyjnych m/m jest niższy o 7 pkt., a kredytów obrotowych m/m jest niższy o 8 pkt.

### Wskaźniki rynku kredytowego podmiotów gospodarczych



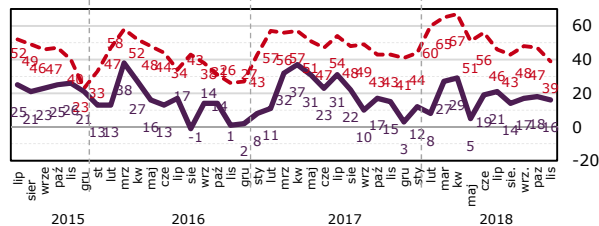
#### Kredyty inwestycyjne

	Wzrosły	Bez zmian	Zmalały	Saldo	m/m	r/r
XI' 18	22%	58%	20%	2%	-11	-3
X' 18	27%	60%	14%	13%		



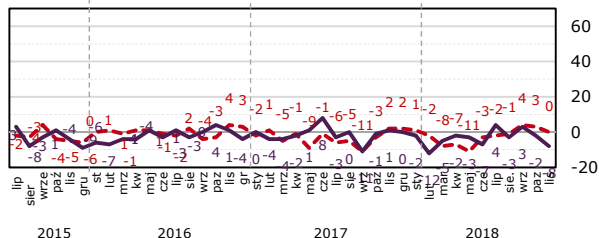
#### Kredyty obrotowe

	Wzrosły	Bez zmian	Zmalały	Saldo	m/m	r/r
XI' 18	35%	47%	18%	16%	-2	1
X' 18	37%	43%	19%	18%		



#### Kredyty zagrożone przedsiębiorstw

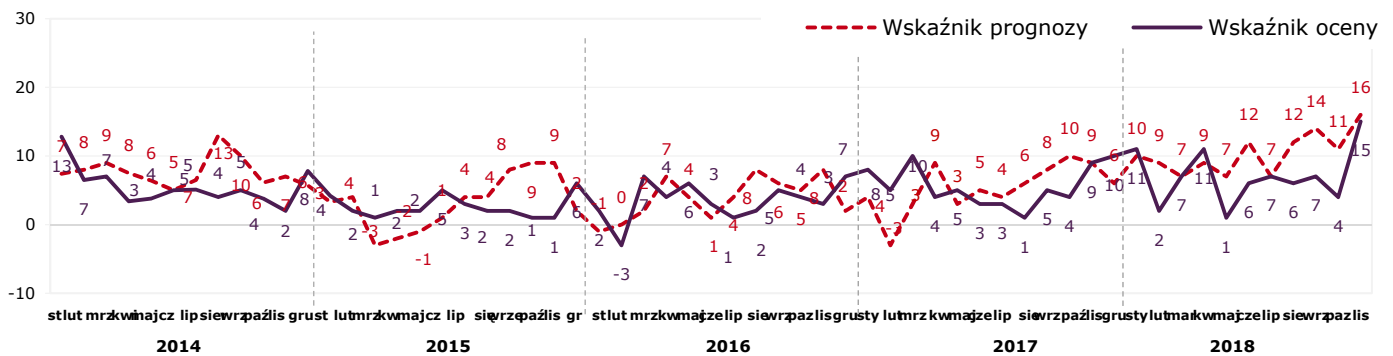
	Wzrosły	Bez zmian	Zmalały	Saldo	m/m	r/r
XI' 18	8%	76%	16%	-9%	-12	-9
X' 18	14%	75%	11%	3%		



## Depozyty podmiotów gospodarczych

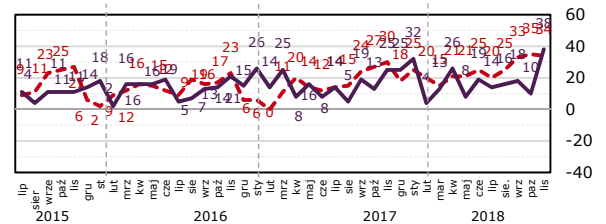
Wskaźnik ocen sytuacji na rynku depozytów podmiotów gospodarczych wynosi obecnie 15 pkt., m/m wzrósł o 11 pkt. Wartość indeksu wyprzedzającego wzrosła m/m o 5 pkt. Na poziomie szczegółowym obserwujemy m/m wzrost o 28 pkt. indeksu ocen depozytów bieżących oraz wzrost o 13 pkt. indeksu ocen depozytów terminowych. Indeks wyprzedzający dla depozytów bieżących m/m spadł o 1 pkt., a dla depozytów terminowych m/m jest wyższy o 9 pkt.

### Wskaźniki rynku depozytowego podmiotów gospodarczych



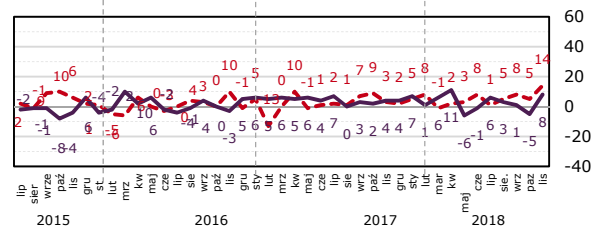
### Depozyty bieżące przedsiębiorstw

	Wzrosły	Bez zmian	Zmalały	Saldo	m/m	r/r
XI' 18	41%	55%	3%	<b>38%</b>	<b>28</b>	<b>13</b>
X' 18	21%	67%	11%	<b>10%</b>		



### Depozyty terminowe przedsiębiorstw

	Wzrosły	Bez zmian	Zmalały	Saldo	m/m	r/r
XI' 18	18%	72%	10%	<b>8%</b>	<b>13</b>	<b>4</b>
X' 18	12%	71%	17%	<b>-5%</b>		



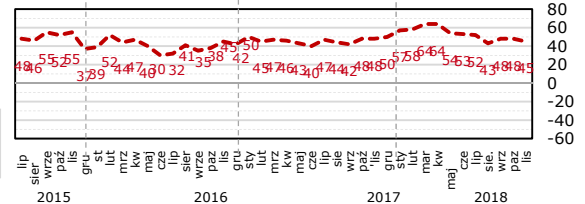
# Prognoza sześciomiesięczna rynku bankowego

W listopadzie odnotowano poprawę m/m: o 5 pkt. indeksu prognostycznego dla kredytów konsumpcyjnych o 10 pkt. indeksu prognostycznego dla lokat długoterminowych osób indywidualnych, a o 15 pkt. lokat terminowych przedsiębiorstw, o 5 pkt. kredytów inwestycyjnych przedsiębiorstw. W stosunku do miesiąca poprzedniego spadek nastąpił w odniesieniu do kredytów mieszkaniowych (m/m minus 3) oraz kredytów obrotowych przedsiębiorstw (m/m minus 1).

## Kredyty mieszkaniowe – osoby indywidualne

	Wzrosło	Bez zmian	Zmalało
XI' 18	48%	48%	3%
X' 18	50%	47%	3%

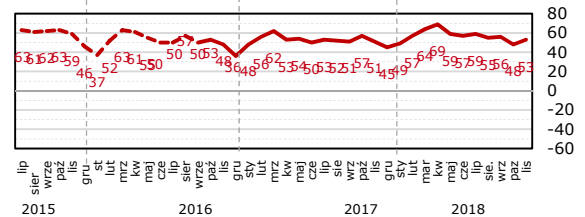
Saldo	m/m	r/r
45%	-3	-3
48%		



## Kredyty konsumpcyjne – osoby indywidualne

	Wzrosło	Bez zmian	Zmalało
XI' 18	56%	42%	3%
X' 18	52%	45%	3%

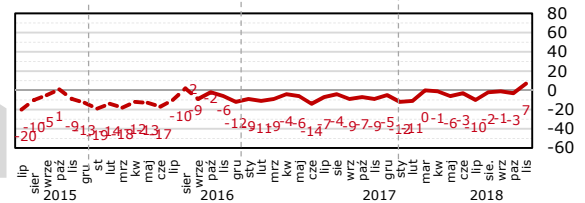
Saldo	m/m	r/r
53%	5	2
48%		



## Lokaty długoterminowe – osoby indywidualne

	Wzrosło	Bez zmian	Zmalało
XI' 18	19%	68%	12%
X' 18	13%	72%	15%

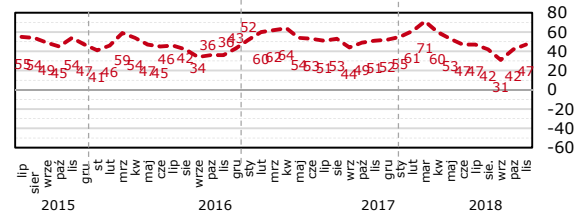
Saldo	m/m	r/r
7%	10	16
-3%		



## Kredyty inwestycyjne - przedsiębiorcy

	Wzrosło	Bez zmian	Zmalało
XI' 18	51%	45%	4%
X' 18	47%	47%	5%

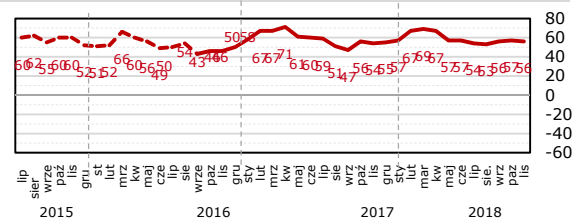
Saldo	m/m	r/r
47%	5	-4
42%		



## Kredyty obrotowe - przedsiębiorcy

	Wzrosło	Bez zmian	Zmalało
XI' 18	59%	38%	3%
X' 18	60%	39%	2%

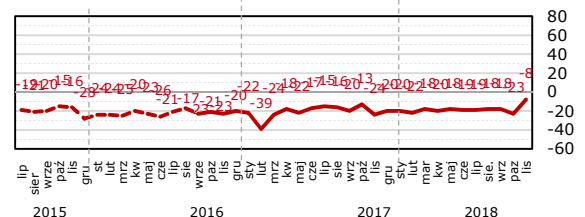
Saldo	m/m	r/r
56%	-1	2
57%		



## Lokaty długoterminowe - przedsiębiorcy

	Wzrosło	Bez zmian	Zmalało
XI' 18	6%	80%	14%
X' 18	3%	72%	26%

Saldo	m/m	r/r
-8%	15	16
-23%		



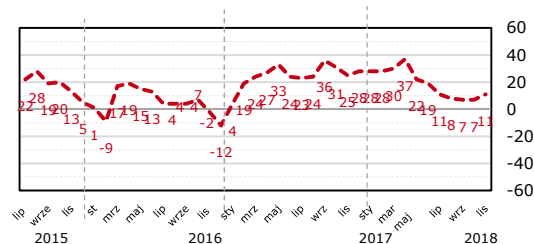
----- Wskaźnik prognozy

## Prognoza sześciomiesięczna sytuacji ekonomicznej

W listopadzie prognoza sytuacji ekonomicznej przedsiębiorstw m/m wrosła o 4 pkt, jednak r/r jest niższa o 14 pkt. Prognoza sytuacji ekonomicznej gospodarki kraju m/m obniżyła się o 2 pkt., a r/r jest niższa o 22 pkt. Prognoza sytuacji ekonomicznej gospodarstw domowych m/m obniżyła się o 3 pkt., a r/r jest niższa o 15 pkt.

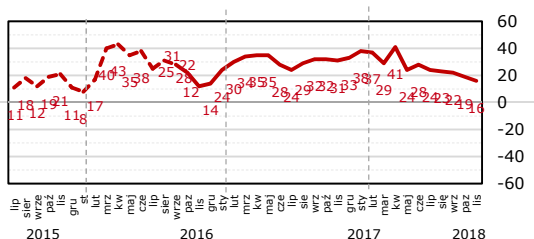
### Sytuacja ekonomiczna przedsiębiorstw

	<u>Poprawi się</u>	<u>Pozostanie bez zmian</u>	<u>Pogorszy się</u>	<u>Saldo</u>	m/m	r/r
XI' 18	20%	70%	9%	<b>11%</b>	<b>4</b>	<b>-14</b>
X' 18	21%	66%	13%	<b>7%</b>		



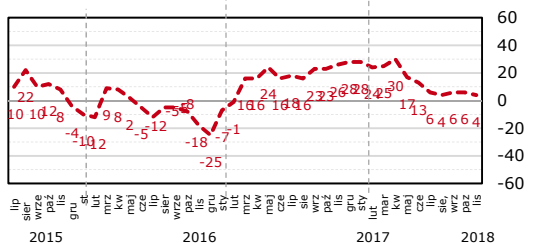
### Sytuacja ekonomiczna gospodarstw domowych

	<u>Poprawi się</u>	<u>Pozostanie bez zmian</u>	<u>Pogorszy się</u>	<u>Saldo</u>	m/m	r/r
XI' 18	25%	66%	9%	<b>16%</b>	<b>-3</b>	<b>-15</b>
X' 18	26%	66%	7%	<b>19%</b>		



### Sytuacja ekonomiczna gospodarki kraju

	<u>Poprawi się</u>	<u>Pozostanie bez zmian</u>	<u>Pogorszy się</u>	<u>Saldo</u>	m/m	r/r
XI' 18	17%	69%	13%	<b>4%</b>	<b>-2</b>	<b>-22</b>
X' 18	20%	66%	14%	<b>6%</b>		

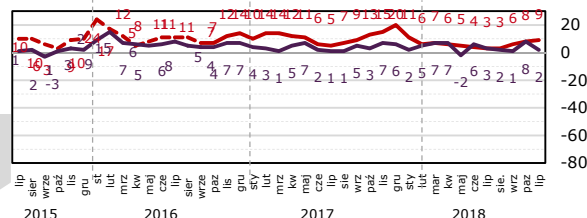


----- Wskaźnik prognozy

# Pytania dodatkowe

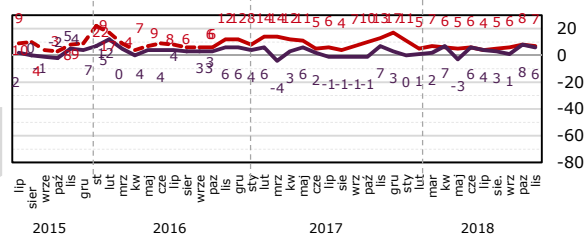
## Oprocentowanie kredytów obrotowych

	Wzrosło	Bez zmian	Zmalało	Saldo	m/m	r/r
XI' 18	4%	93%	2%	<b>2%</b>	<b>-7</b>	<b>-5</b>
X' 18	10%	88%	2%	<b>9%</b>		



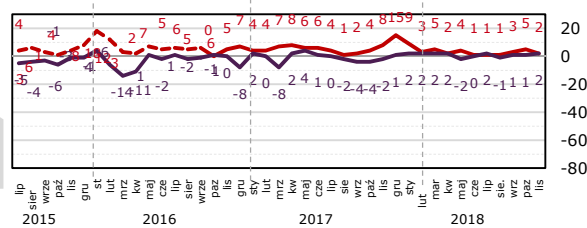
## Oprocentowanie kredytów inwestycyjnych

	Wzrosło	Bez zmian	Zmalało	Saldo	m/m	r/r
XI' 18	6%	93%	0%	<b>6%</b>	<b>-2</b>	<b>-1</b>
X' 18	9%	89%	2%	<b>8%</b>		



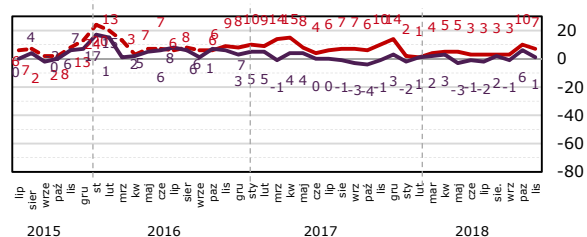
## Oprocentowanie kredytów konsumpcyjnych

	Wzrosło	Bez zmian	Zmalało	Saldo	m/m	r/r
XI' 18	4%	92%	2%	<b>2%</b>	<b>1</b>	<b>4</b>
X' 18	6%	89%	5%	<b>1%</b>		



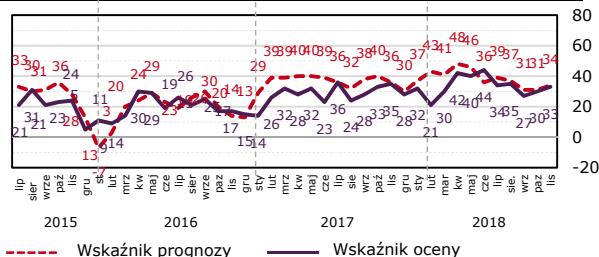
## Oprocentowanie kredytów mieszkaniowych

	Wzrosło	Bez zmian	Zmalało	Saldo	m/m	r/r
XI' 18	4%	92%	3%	<b>1%</b>	<b>-5</b>	<b>2</b>
X' 18	8%	90%	2%	<b>6%</b>		

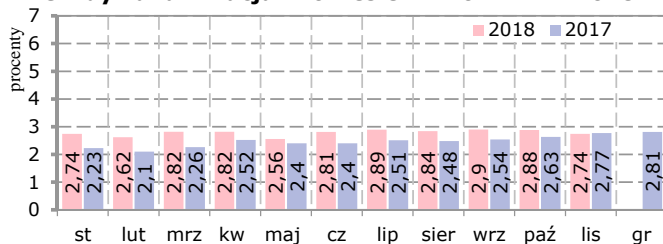


## Ogólna sytuacja ekonomiczna placówki m/m

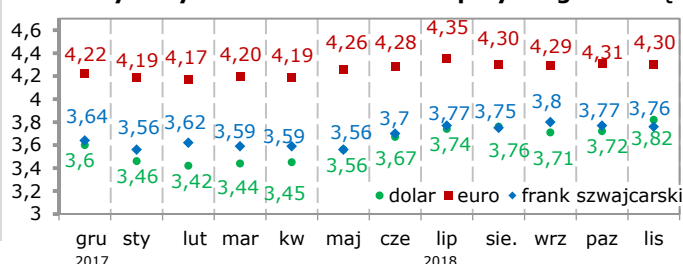
	Poprawiła się	Bez zmian	Pogorszyła się	Saldo	m/m	r/r
XI' 18	37%	58%	4%	<b>33%</b>	<b>3</b>	<b>-2</b>
X' 18	37%	57%	7%	<b>30%</b>		



## Przewidywana inflacja w okresie 12.2017 – 12.2018



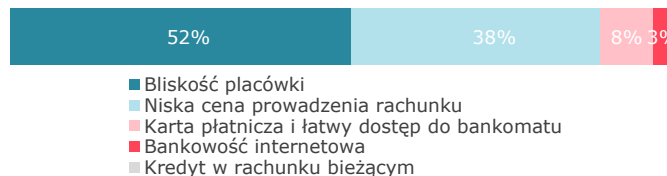
## Przewidywany kurs walut na koniec przyszłego miesiąca



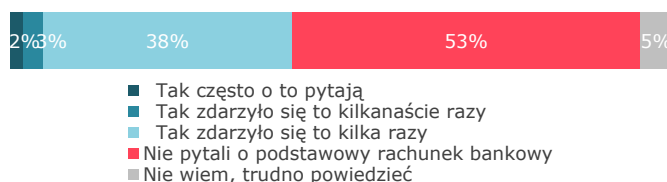


## Pytania dodatkowe

Co Pana(i) zdaniem jest najważniejsze dla klienta banku w wieku 60 lat i więcej korzystającego z rachunku bankowego?



Czy osoby starsze w wieku 60 lat i więcej niekorzystające z usług banków pytały ostatnio o podstawowy rachunek bankowy?



W czym należy upatrywać małego zainteresowania podstawowym rachunkiem bankowym? (dwie odp.)



### Usługi bankowe dla osób w wieku 60 lat i więcej

W ocenie połowy badanych (52 proc.) bliskość placówki banku jest najważniejsza dla klientów banków w wieku 60 lat i więcej. Na drugim miejscu kluczowe są niskie koszty prowadzenia rachunku wskazywane przez 38 proc. badanych. Karta płatnicza i łatwy dostęp do bankomatu ma mniejsze znaczenia, bankowości internetowej ma marginalne znaczenie.

Zdaniem 5 proc. badanych osoby starsze w wieku 60 lat i więcej niekorzystające z usług banków w ostatnim czasie co najmniej kilkanaście razy pytały o podstawowy rachunek bankowy. W opinii 38 proc. badanych zdarzyło się to kilka razy, a 53 proc. nie odnotowało zapytań o podstawowy rachunek bankowy.

Wśród powodów niskiego zainteresowania podstawowym rachunkiem bankowym badani wymieniają (67 proc.) preferencje osób starszych wobec gotówkowej formy otrzymywania świadczeń z ZUS, 62 proc. wskazuje niski poziom wiedzy o możliwości założenia podstawowego rachunku bankowego. Zdaniem 26 proc. rachunek podstawowy jest mało atrakcyjny w porównaniu z ofertą rynkową, a 23 proc. ocenia, że osoby starsze są nieufne wobec banków.