

Europejskie Forum Finansowania Agrobiznesu 2025 ●

www.FinansowanieAgrobiznesu.pl



ZWIĄZEK BANKÓW POLSKICH



Stan polskiego rolnictwa wobec aktualnych wyzwań krajowych i międzynarodowych

dr hab. Marek Wigier, prof. IERiGŻ-PIB

*w prezentacji wykorzystano publikacje i ekspertyzy pracowników naukowych Instytutu,
m.in.: Prof. Sz. Figiela, Prof. Ł. Ambroziaka, Prof. I. Szczepaniak, Prof. A. Wrzochalskiej, dr M. Zielińskiego i dr P. Szajnera*

Wprowadzenie

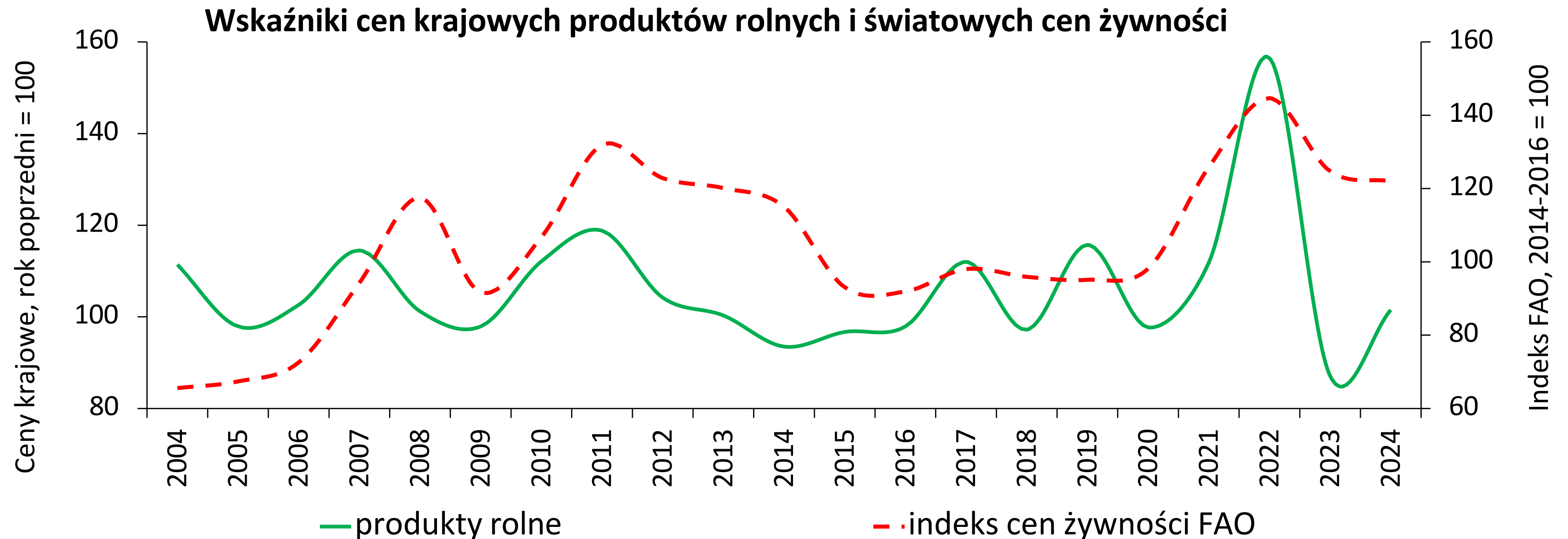
- **Lata 2004–2020 to okres dobrej koniunktury makroekonomicznej** w Polsce, w tym także dla rolnictwa. Mieliśmy do czynienia ze stabilnym rozwojem, którego źródłem i efektami były m.in.: integracja z UE, inwestycje i poprawa konkurencyjności i innowacyjności podmiotów gospodarczych, rosnąca wymiana handlowa w tym rosnący eksport rolno-spożywczy, poprawa dochodów w rolnictwie, poprawa jakości i stanu środowiska naturalnego.
- **Od 2021 roku nastąpiło jednak znaczące pogorszenie sytuacji makroekonomicznej.** COVID-19, wojna na Ukrainie, wzrost wydatków publicznych czy rosnąca inflacja, zmiany klimatyczne i wyzwania związane z wdrażaniem Europejskiego Zielonego Ładu spowodowały w Polsce **osłabienie dynamik wzrostu gospodarczego i przyspieszenie niekorzystnych zjawisk na rynku pieniężnym i finansowym.** Problemy inflacyjne potęgowane były także trwałą presją pracowników na wzrost wynagrodzeń. Przyczyną są także **problemy demograficzne i permanentny deficyt pracowników.**
- Napięta sytuacja podażowo-popytowa w bilansach rynkowych i wysokie ceny surowców energetycznych i rolnych na świecie **w roku 2021 i 2022** powodowały, że w wielu regionach było **zagrożone bezpieczeństwo żywnościowe i energetyczne.** **Od II kwartału 2023 roku sytuacja podażowo-popytowa** na światowych rynkach energetycznych i żywnościowych **uległa normalizacji.** Ceny większości surowców wróciły do poziomu sprzed wybuchu wojny.

Struktury rynkowe 2004-2024

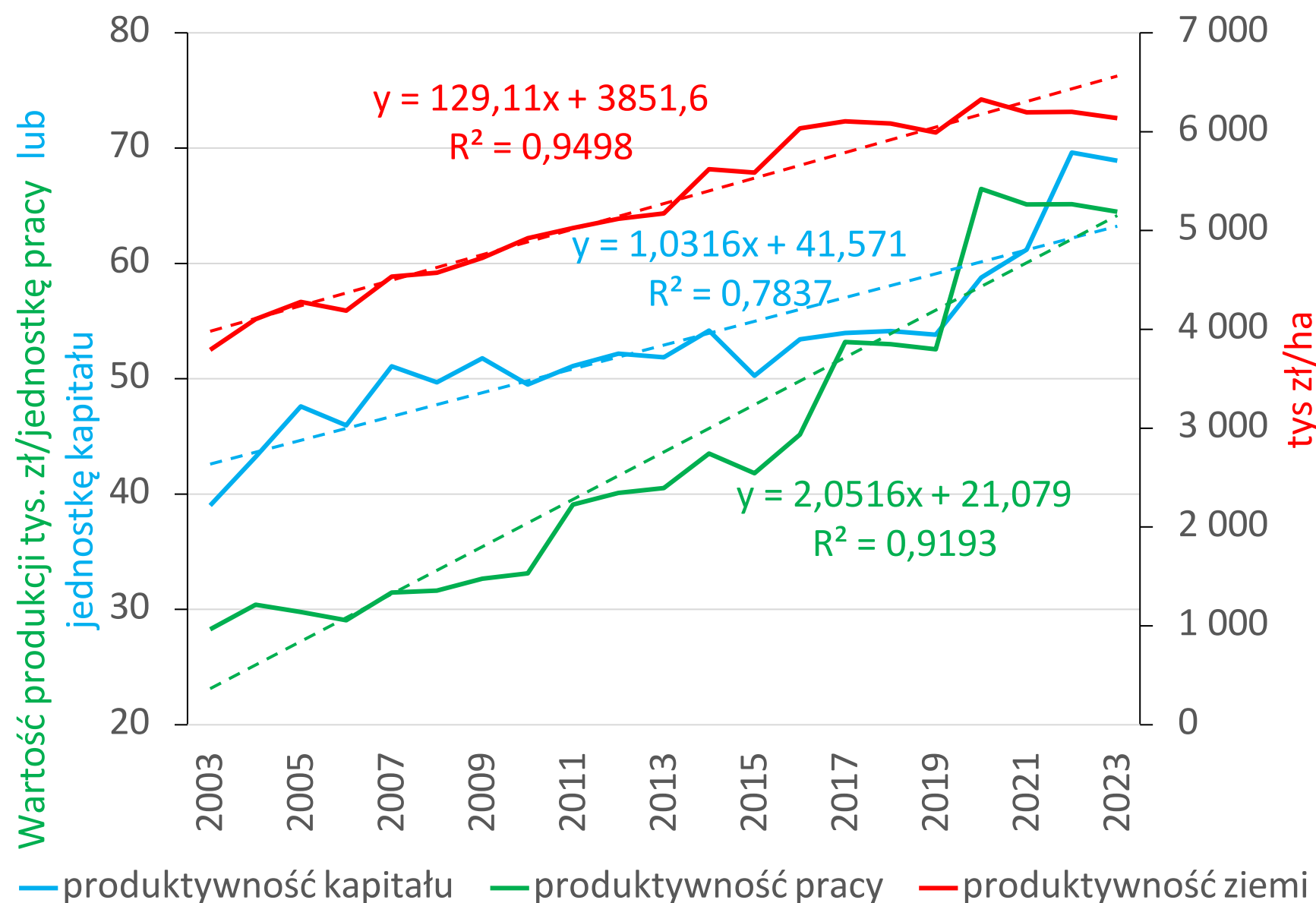
- W okresie członkostwa w UE w krajowym sektorze rolno-spożywczym wystąpiły duże zmiany strukturalne, których wyrazem jest koncentracja struktur produkcyjnych i handlowych we wszystkich ogniwach łańcucha dostaw.
- Liczba gospodarstw rolnych zmniejszyła się z 2,8 do 1,3 mln, w tym szczególnie najmniejszych podmiotów do 5 ha UR. Przemiany strukturalne nie są zakończone, gdyż struktura podmiotowa pozostaje rozdrobniona, gospodarstwa rolne nie wykazują zainteresowania działalnością w ramach grup i organizacji producentów. Wykształciła się grupa ok. 300 tys. efektywnych i wyspecjalizowanych podmiotów.
- W przemyśle spożywczym zakończono przemiany własnościowe, w tym z udziałem kapitału zagranicznego, ale trwają procesy koncentracji produkcji, w tym w niektórych branżach powstały oligopolistyczne struktury.
- W sferze dystrybucji wzrasta siła przetargowa dużych sieci handlu detalicznego, rozwój rynku hurtowych oraz wyspecjalizowanych podmiotów w handlu zagranicznym. Krótkie łańcuchy dostaw – sprzedaż bezpośrednia i rolniczy handel detaliczny - pomimo wsparcia – wciąż odgrywają niewielką rolę na rynku żywności.

Integracja rynku krajowego z rynkiem światowym

- Wysoka dynamika rozwoju handlu zagranicznego i rosnący jego udział w bilansach rynkowych większości produktów skutkowały silną integracją krajowego rynku z rynkami międzynarodowymi.
- Wyrazem tego są analogiczne kierunki zmian światowych cen żywności (indeks cen FAO) i cen produktów sprzedawanych przez gospodarstwa rolne w Polsce.
- Transmisja światowych cen na krajowe ceny odbywa się za pośrednictwem rynku unijnego, o czym decyduje duży udział UE w strukturze geograficznej obrotów handlu zagranicznego.

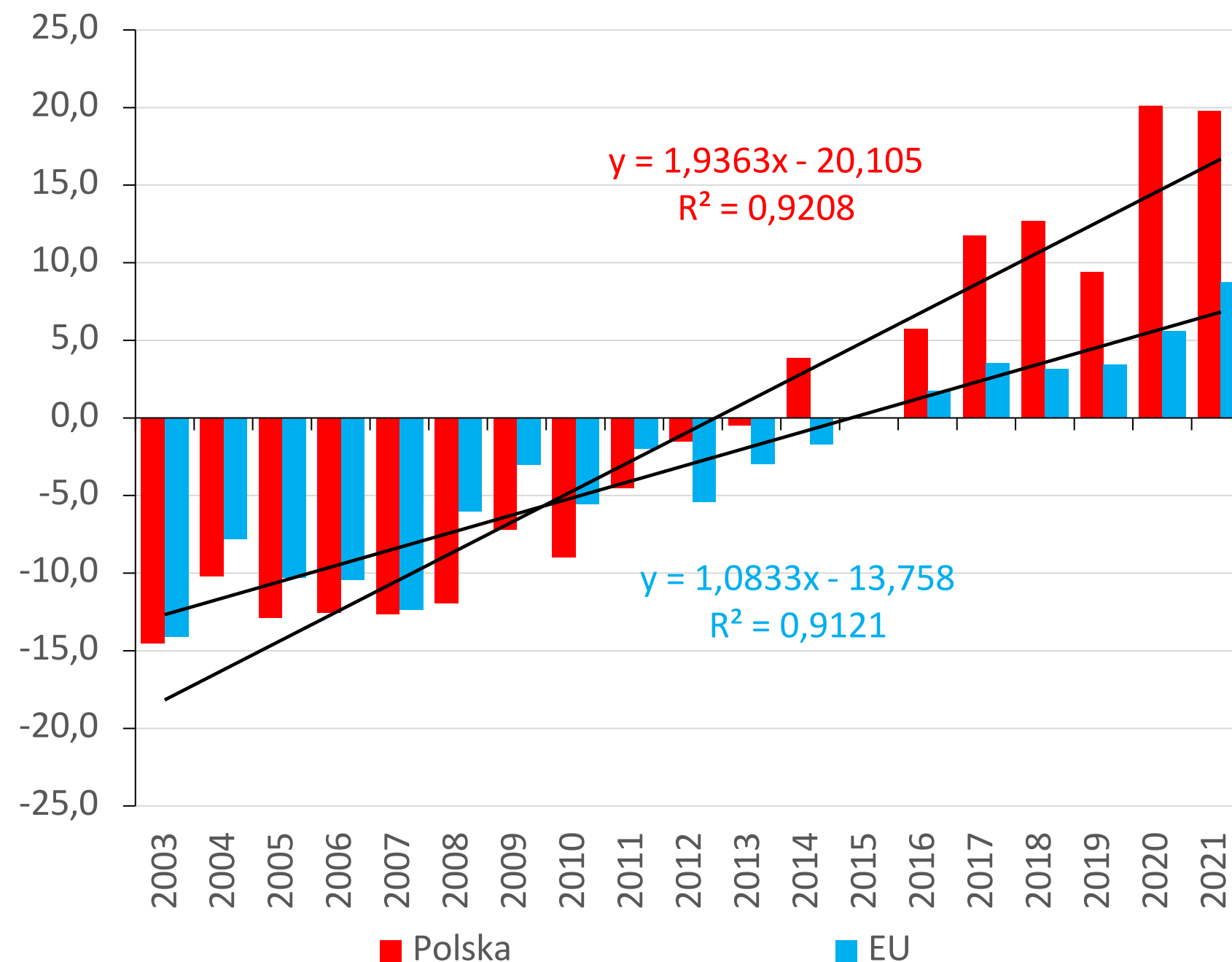


Produktywność czynników wytwórczych w rolnictwie (ceny stałe 2015=100)



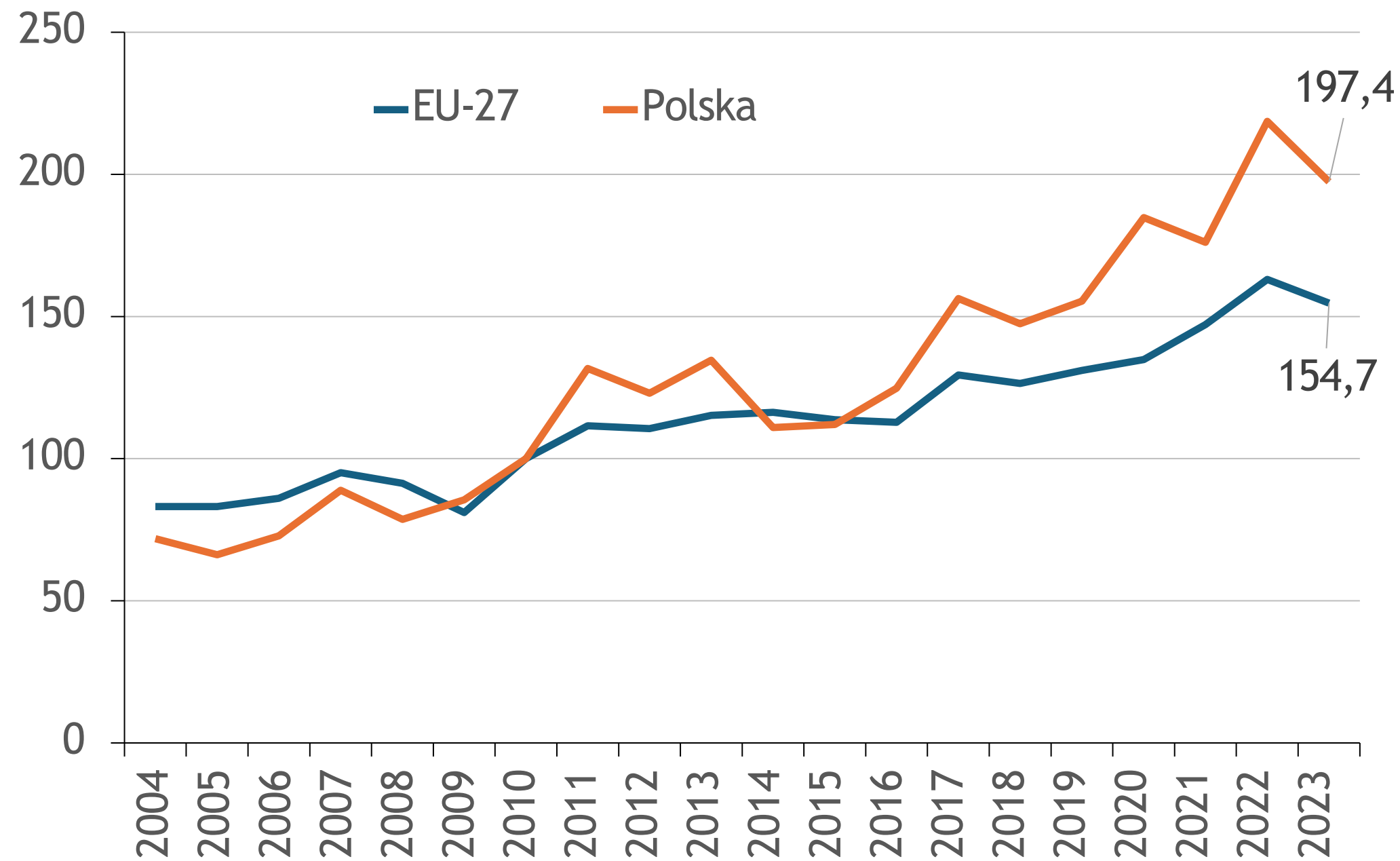
W latach 2003–2023:

- produktywność pracy mierzona wartością produkcji na jednostkę nakładów pracy wzrosła 2,3 razy,
- produktywność kapitału mierzona wartością produkcji na jednostkę zużytego kapitału wzrosła zwiększyła się o 1,8 razy,
- produktywność ziemi mierzona wartością produkcji w przeliczeniu na 1 ha wzrosła 1,6 razy.

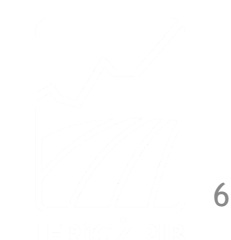


Innowacyjne zmiany technologiczne umożliwiły w latach 2003–2021 systematyczny i szybszy niż średnio w Unii Europejskiej wzrost całkowitej produktywności czynników wytwórczych (TFP) w polskim rolnictwie (rok 2015 = 100) :
Polska – 1,9% średniorocznie; UE – 1,1% średniorocznie

Dochód z czynników produkcji w cenach realnych na pełnozatrudnionego w rolnictwie w Polsce i UE-27 (2010 = 100) według RER

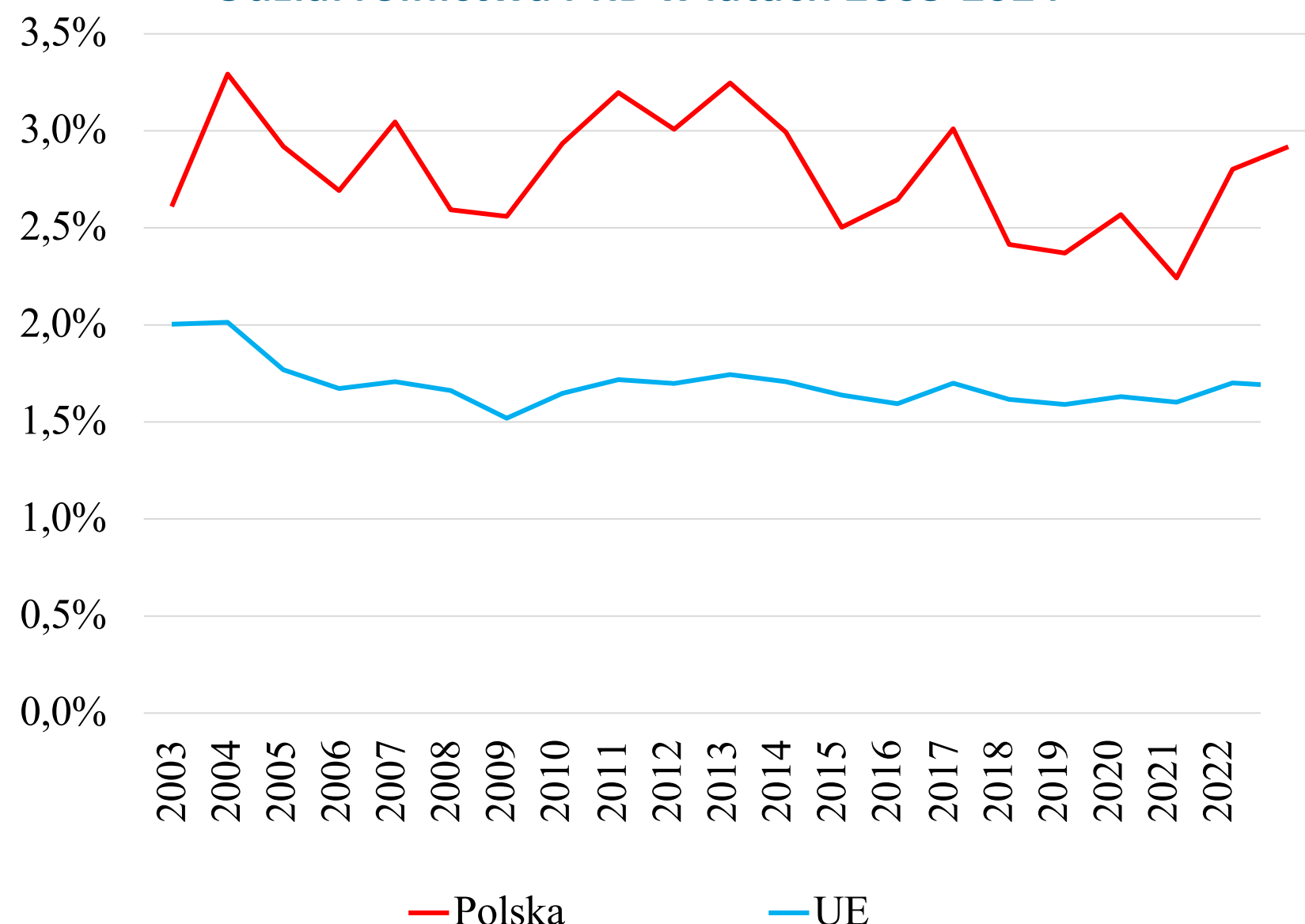


- Wzrost tego wskaźnika świadczy o zwiększeniu wydajności czynnika pracy w rolnictwie.
- W Polsce wzrost ten jest większy niż w całej UE-27, co jest odzwierciedleniem głębokich przemian w strukturze gospodarstw rolnych i zmniejszenia pracochłonności w rolnictwie.

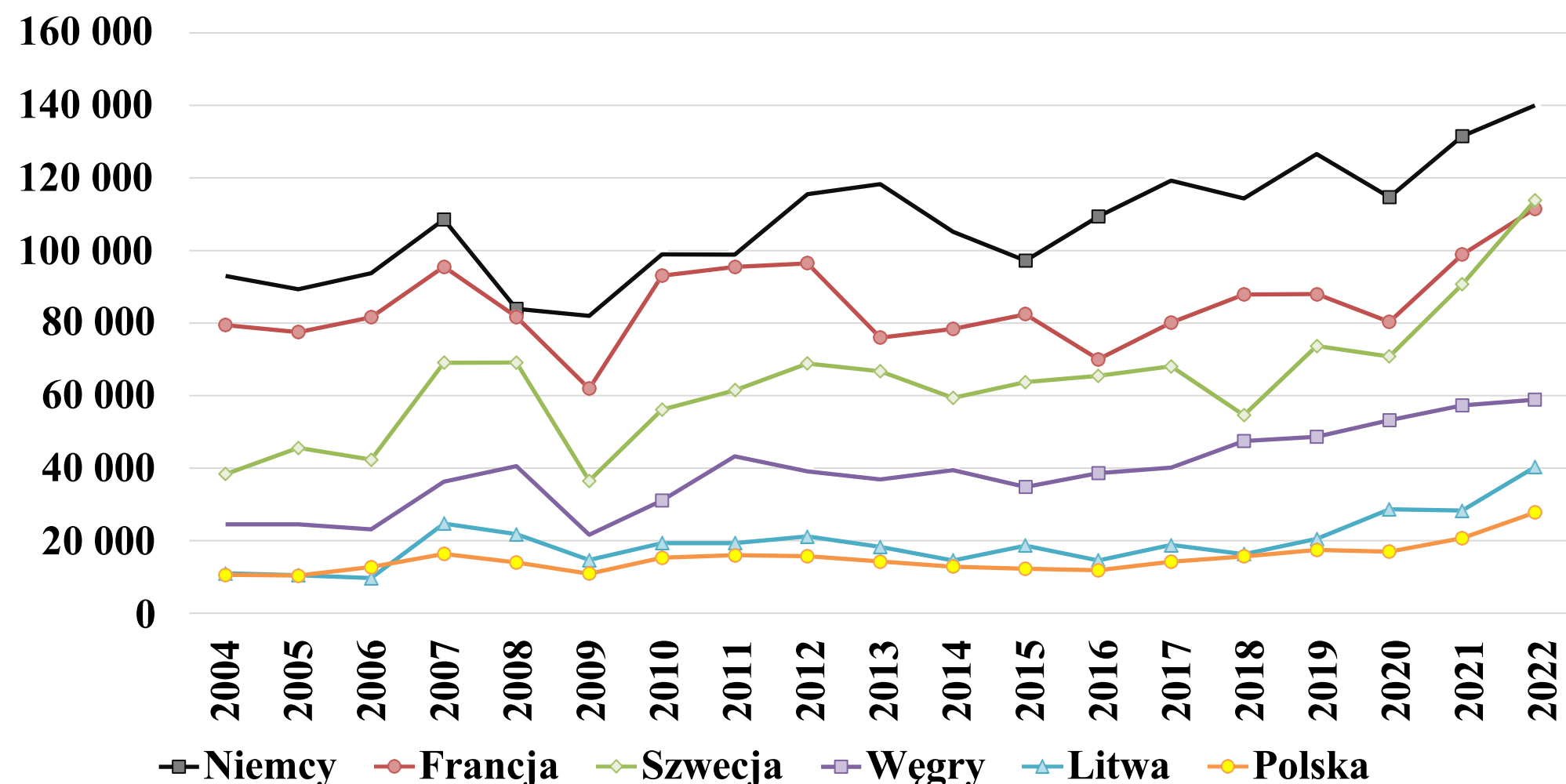


Wybrane dane o rolnictwie – kontekst europejski

Udział rolnictwa PKB w latach 2003-2024



Wartość dodana netto na gospodarstwo rolne w wybranych państwach UE w latach 2004-2022 (w euro w cenach stałych z roku 2022)



- Sektor rolny w Polsce odgrywa znacząco większą rolę w tworzeniu PKB niż w UE
- Udział sektora rolno-żywnościowego w kreowaniu krajowego eksportu systematycznie wzrastał z poziomu niecałych 10% do blisko 15%, przewyższając tym samym analogiczny udział dla UE, który nie przekroczył 12%.

Pomimo wyraźnego wzrostu wartości dodanej netto w polskich gospodarstwach jej poziom, liczony w euro w cenach stałych, pozostawał niski w porównaniu do gospodarstw z innych krajów członkowskich UE

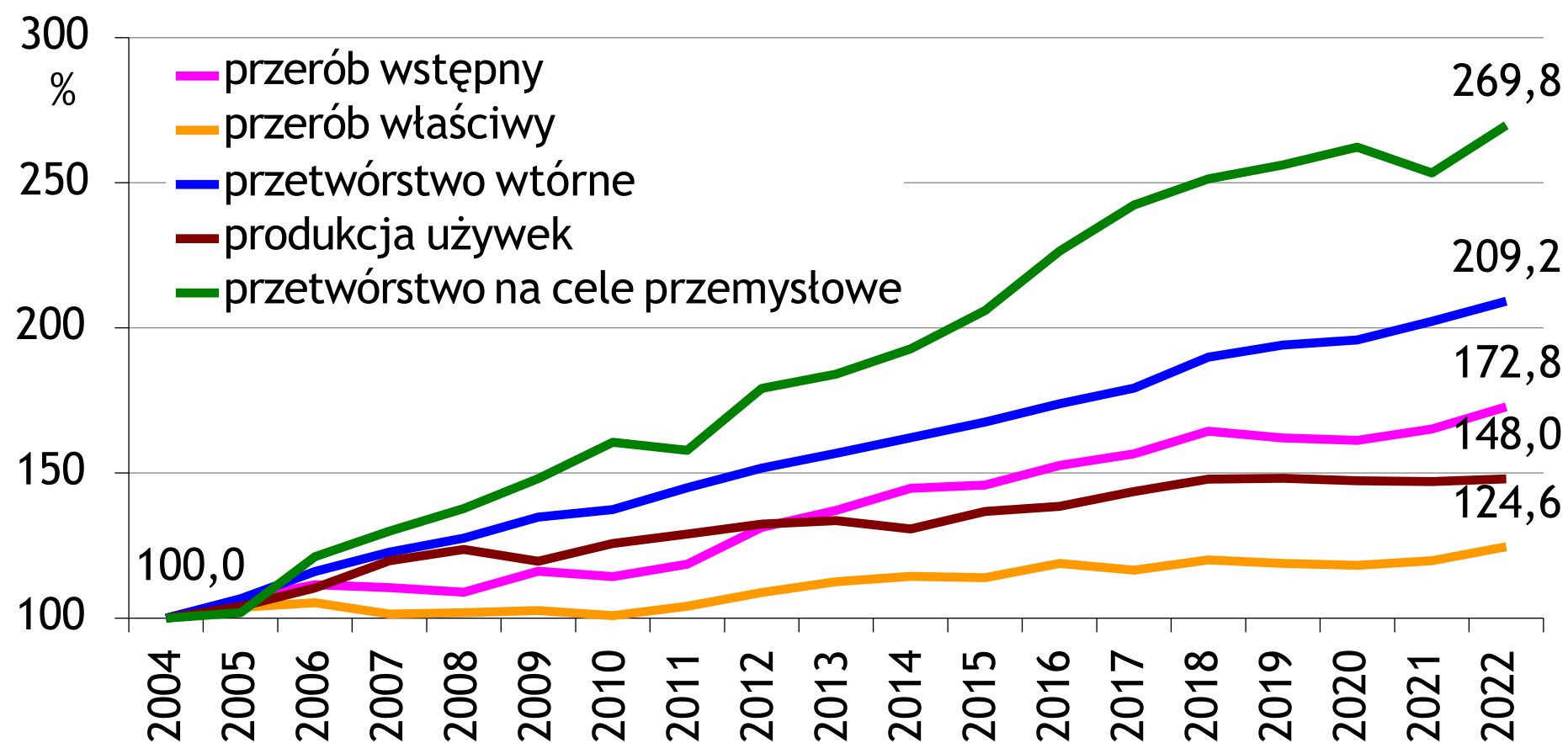
Wielkość ekonomiczna gospodarstw

Struktura gospodarstw indywidualnych według klas wielkości ekonomicznej wyrażonych w tys. euro SO (w %)

<8 tys. euro	8–15 tys. euro	15–25 tys. euro	25–50 tys. euro	50–100 tys. euro	100 i więcej tys. euro
2010 rok					
75,9	10,4	6,0	5,0	1,9	0,8
2023 rok					
64,6	12,1	7,7	7,8	4,8	3,0

- W okresie członkostwa Polski w UE wzrosła wielkość ekonomiczna przeciętnego gospodarstwa rolnego. W 2023 r. wyniosła ona ok. 22 tys. euro, co oznacza wzrost o 8 tys. euro względem 2010 r.
- W strukturze gospodarstw nadal przeważają gospodarstwa o wielkości ekonomicznej mniejszej od 8 tys. euro standardowej produkcji (SO), ale w latach 2010–2023 ich udział w strukturze gospodarstw spadł o 11,3 pkt proc. Rośnie znaczenie gospodarstw silniejszych ekonomicznie.
- Zwiększa się polaryzacja gospodarstw pod względem posiadanej wielkości ekonomicznej. W dużej mierze jest to efekt większej koncentracji produkcji w gospodarstwach o większej sile ekonomicznej, co z punktu widzenia poprawy konkurencyjności wobec gospodarstw z innych państw UE jest korzystne.

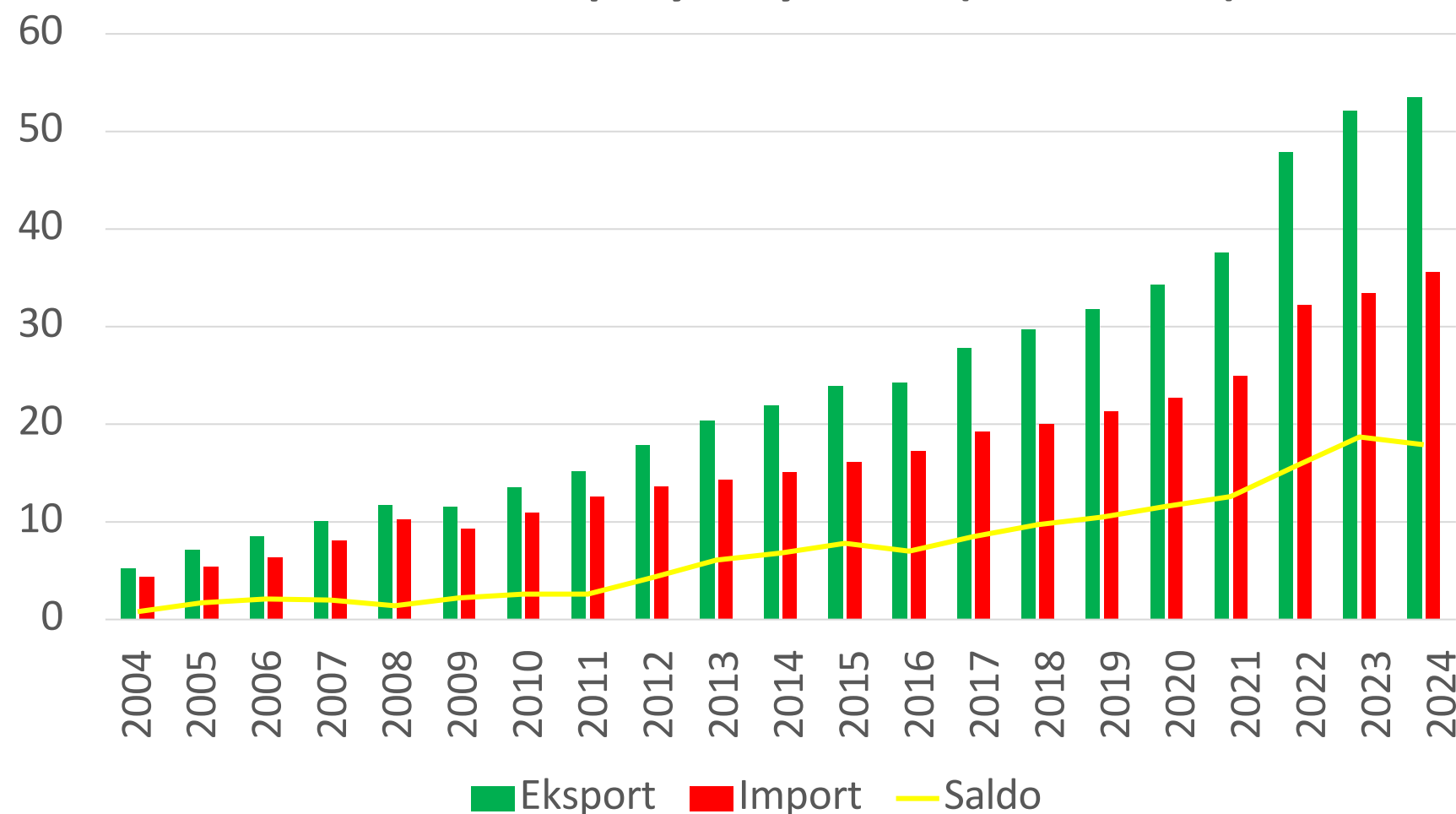
Rozwój głównych kierunków przemysłowego przetwórstwa spożywczego (2004 rok = 100)



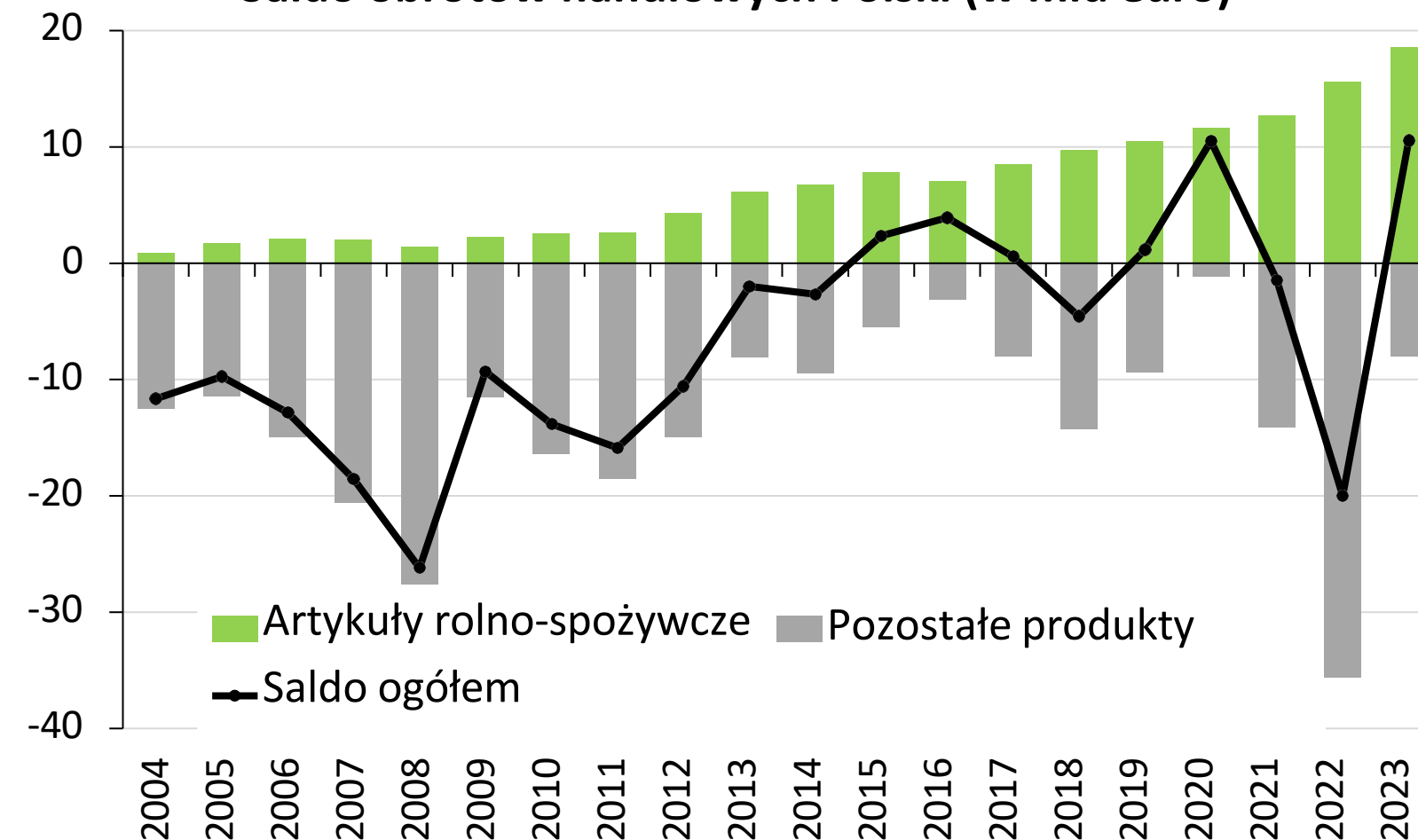
- Najszybciej rozwijało się przetwórstwo na cele przemysłowe, m.in. produkcja pasz, spirytusu odwodnionego i skażonego, estrów, glukozy i izoglukozy (w latach 2004–2022 wzrost o 270%).
- Wolniej wzrastało przetwórstwo wtórne, tj. produkcja konserw, serów, napojów mlecznych, makaronów, wyrobów ciastkarskich, przetworów zbożowych, herbaty, kawy, wyrobów cukierniczych, trwałego pieczywa cukierniczego, napojów, nektarów, soków i wód (wzrost o 209%); a następnie przerób wstępny, np. uboje zwierząt rzeźnych, przerób mleka, buraków cukrowych, owoców i warzyw, rzepaku, ziemniaków oraz przemiał zbóż (wzrost o 173%).
- Najwolniej rozwijała się produkcja używek, m.in. piwa, win, wódki i papierosów (wzrost o 148%) oraz przerób właściwy, tj. produkcja wędlin, mleka, masła, margaryn, olejów, ryb, mąk, kasz, płatków, mrożonek, marynat, dżemów (wzrost o 125%).
- Najbardziej zorientowana na eksport jest produkcja w branży tytoniowej, cukierniczej, koncentratów spożywczych, drobiarskiej i rybnej.
- Najmniej produkcji sprzedanej trafia na eksport z branży piekarskiej, cukrowniczej, paszowej, piwowarskiej i mięsnej.

Handel zagraniczny

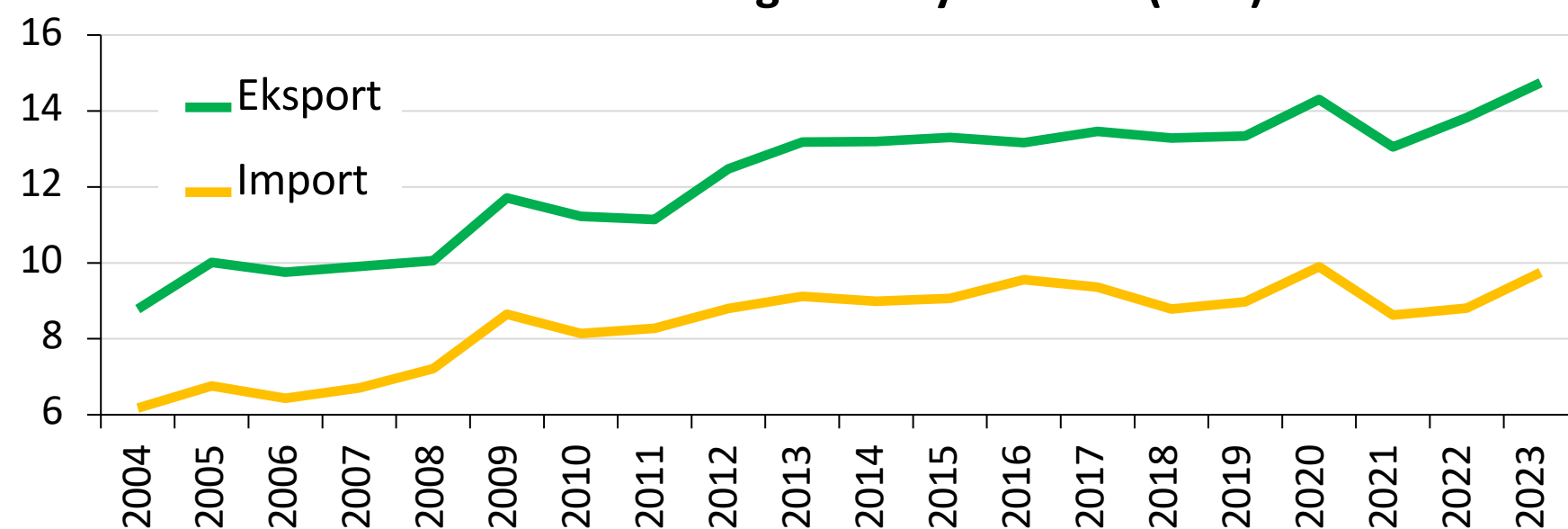
Handel rolno-spożywczy Polski (w mld euro)



Saldo obrotów handlowych Polski (w mld euro)



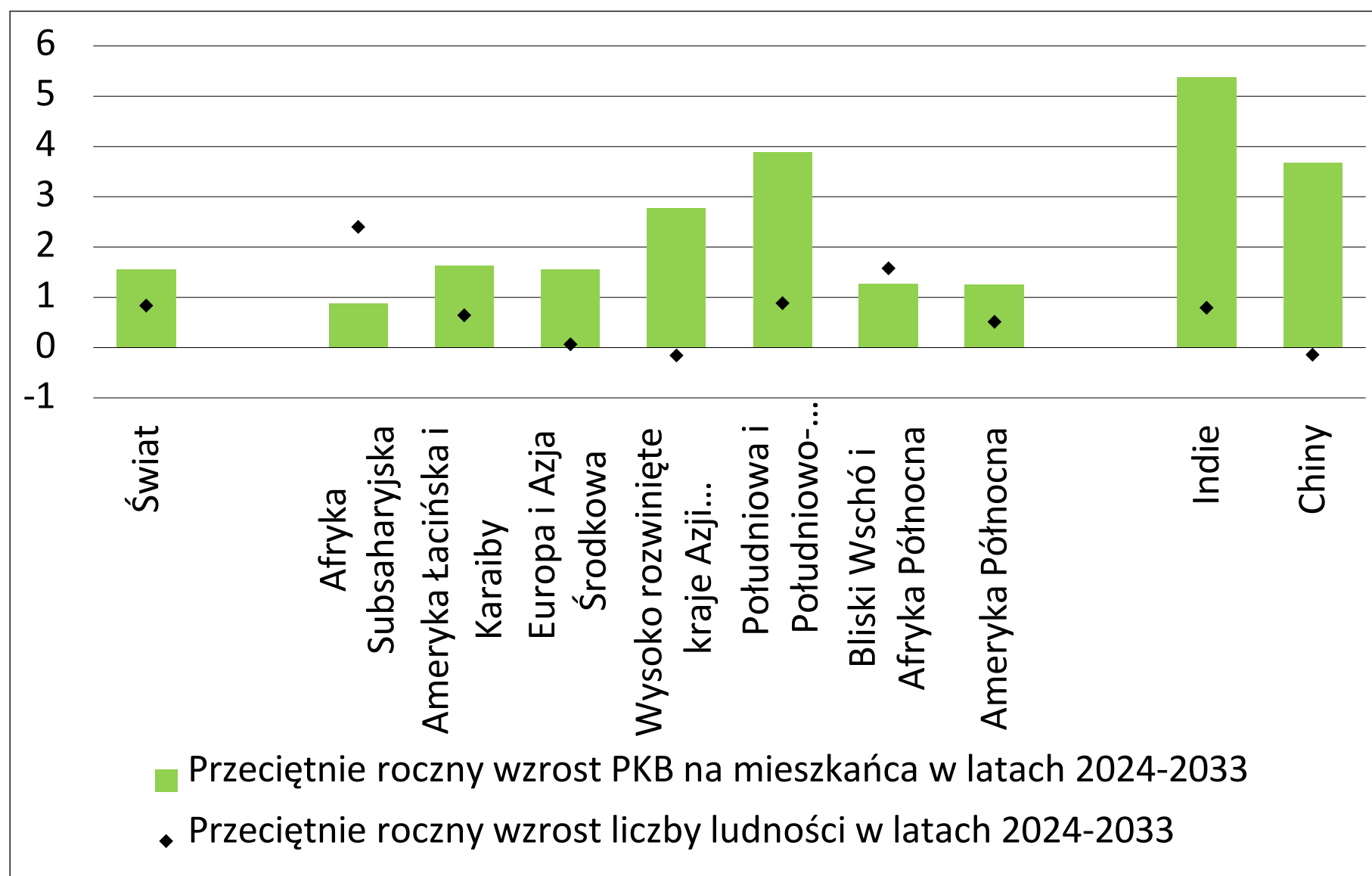
Udział produktów rolno-spożywczych w handlu zagranicznym Polski (w %)



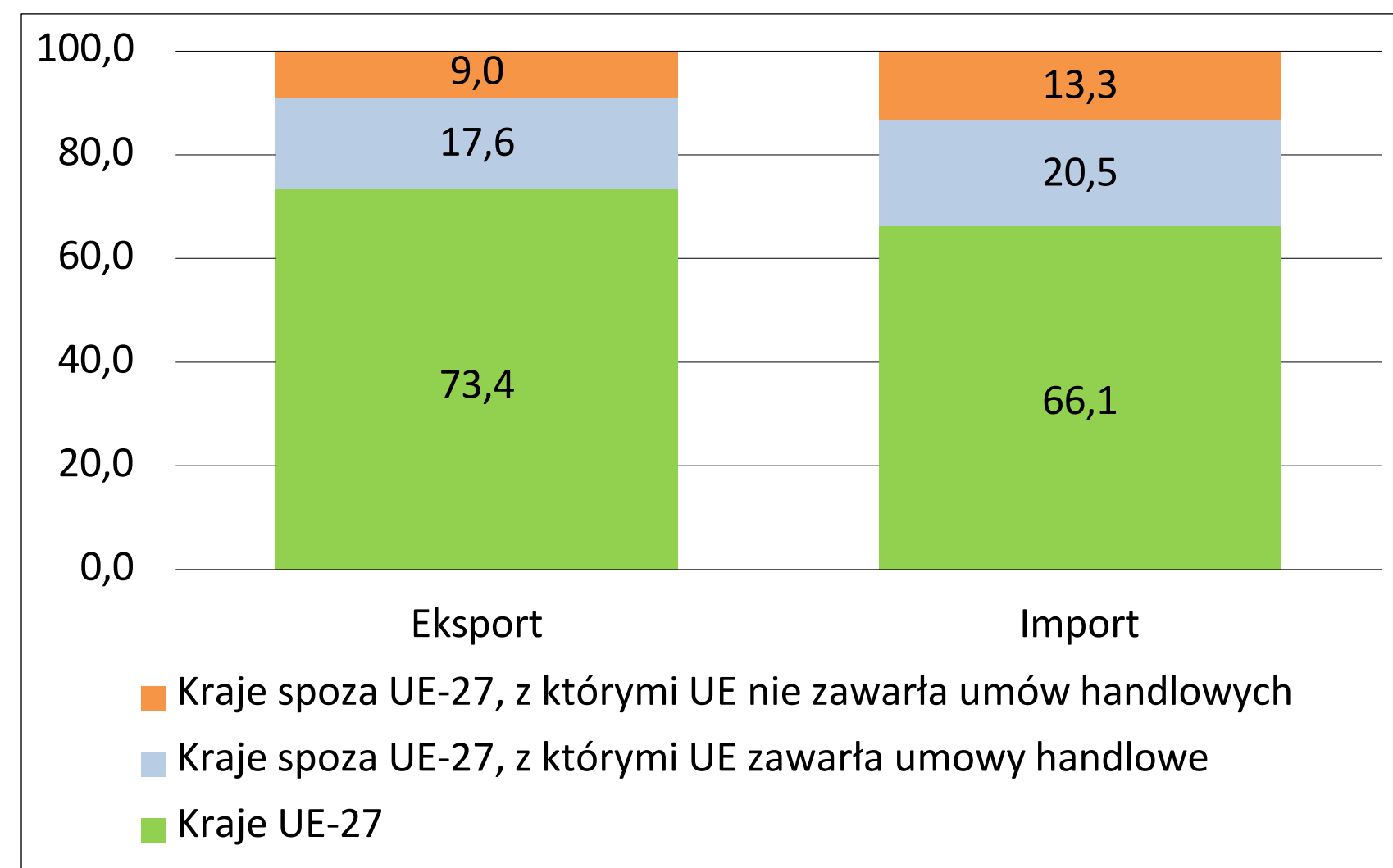
- Eksport i import rolno-spożywczy Polski systematycznie rośnie od 2004 r.
- Wzrasta też dodatnie saldo obrotów handlowych, które w latach 2004–2024 wzrosło ponad 22-krotnie, do blisko 18 mld Euro
- W 2024 r. wartość eksportu rolno-spożywczego wyniosła 53,5 mld euro, a importu – 35,6 mld euro.
- W 2024 r. ok 15% wpływów z eksportu ogółem pochodziło ze sprzedaży produktów rolno-spożywczych.

Perspektywy rozwoju handlu rolno-spożywczego Polski

Rosnący światowy popyt na żywność



Struktura geograficzna handlu rolno-spożywczego Polski w 2023 r. (%)



- Wg FAO w latach 2024–2033 światowa konsumpcja żywności będzie rosła o 1,2% rocznie
- Liczba ludności w ciągu dekady zwiększy się o ok. 0,7 mld, do 8,7 mld (0,8% rocznie)
- PKB na mieszkańca będzie rosła w tempie 1,5% przeciętnie rocznie (najszybciej w Azji Południowej i Południowo-Wschodniej). Kraje te będą odpowiadały za 31% wzrostu światowego popytu na żywność, Chiny za 11% – Chiny
- Wzrost zamożności będzie skutkował zmieniającymi się nawykami żywieniowymi (zwiększy się udział produktów zwierzęcych)

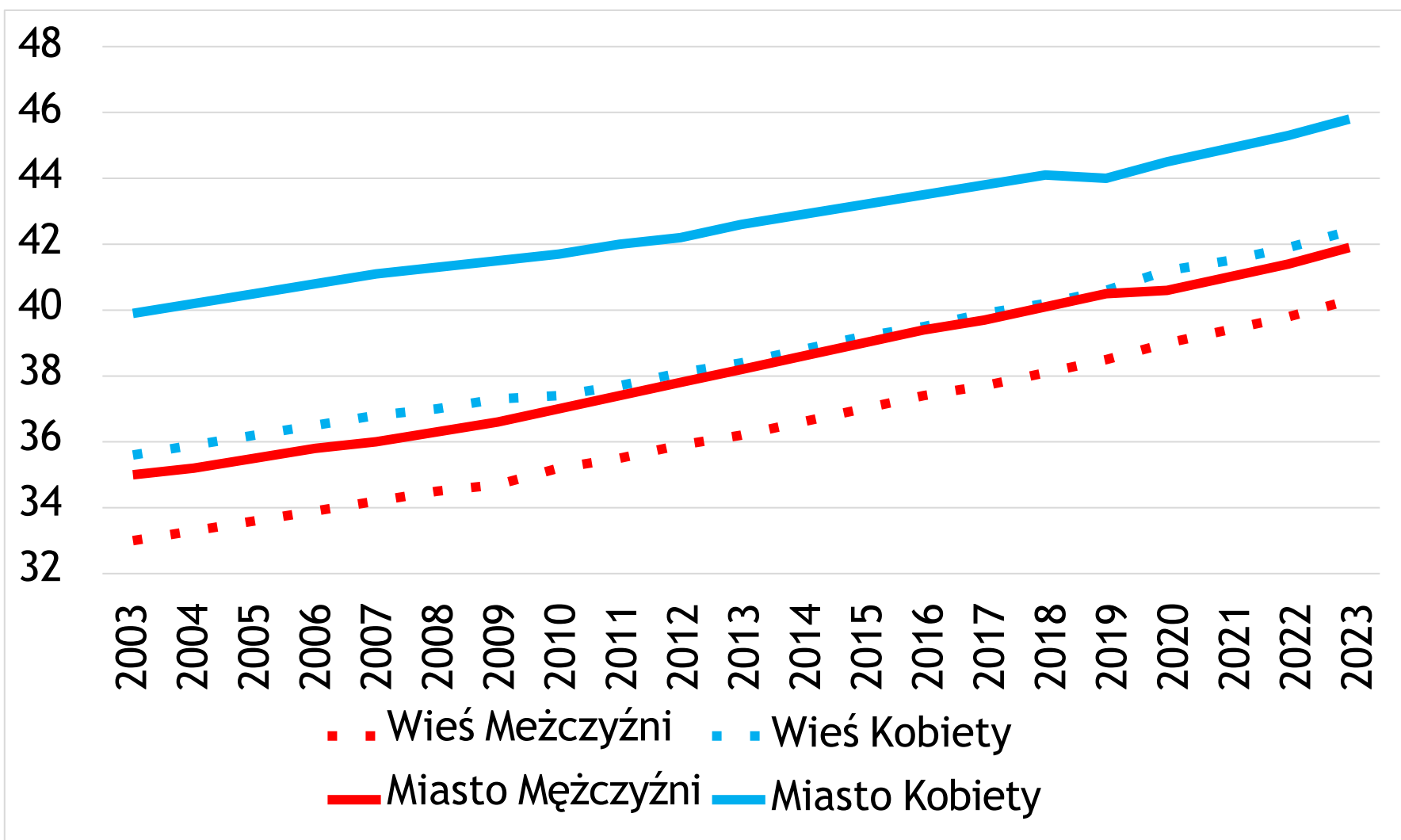
- UE podpisała 42 umowy o wolnym handlu, obejmujące 74 kraje
- W porównaniu do innych krajów UE, Polska ma relatywnie nieduży potencjał do rozwoju eksportu produktów z oznaczeniami geograficznymi
- Największym zagrożeniem związanym z umowami handlowymi jest ułatwienie dostępu do rynku dla produktów, które mogą stanowić bezpośrednią konkurencję dla polskiej produkcji (Ukraina, Mercosur itp.)
- Malejące przewagi kosztowo-cenowe

Demografia

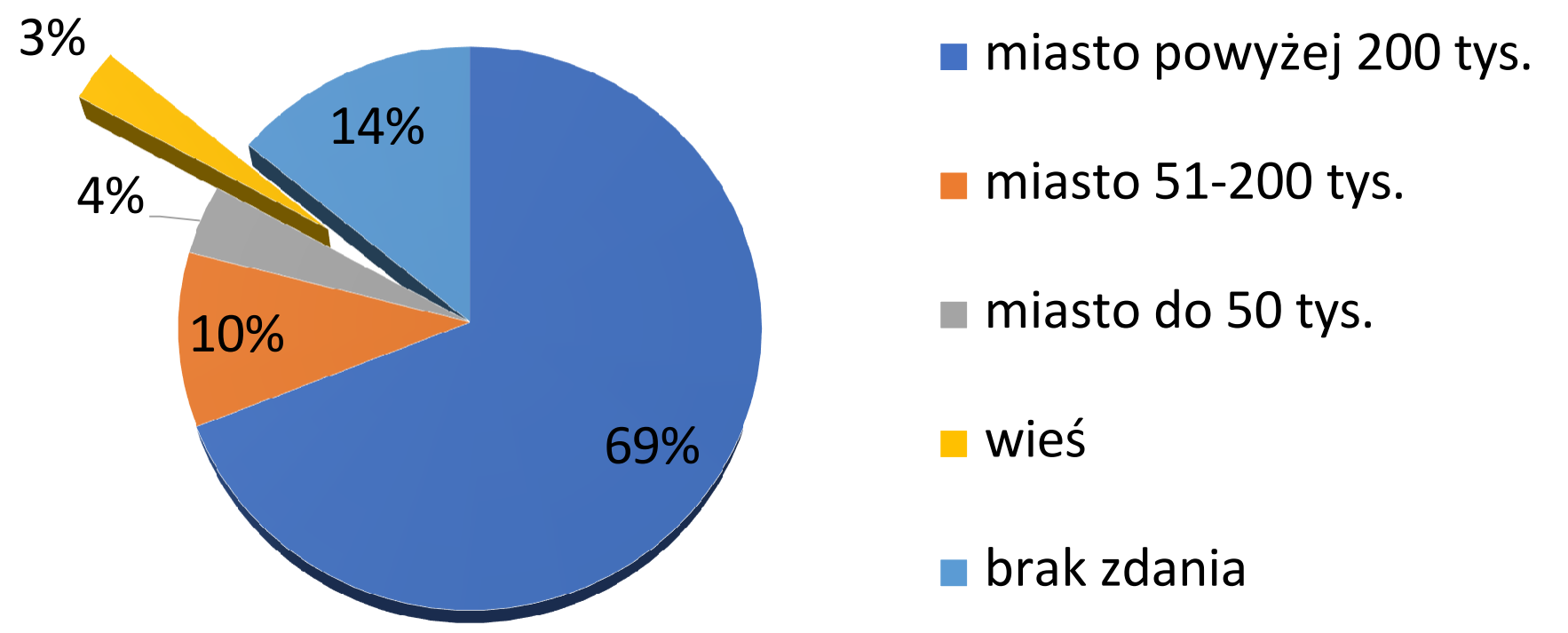
Udział osób w wieku 60 lat i więcej w liczbie ludności ogółem w roku 2003 i w roku 2023 oraz prognoza na lata 2030, 2040 i 2050

Wyszczególnienie	2003	2023	2030	2040	2050
			prognoza		
Wieś	17,2	23,4	26,3	31,8	37,8
Miasto	19,6	28,2	31,0	36,4	42,2

Mediana wieku mieszkańców wsi i miast w latach 2003-2023



Preferencje uchodźców z Ukrainy w odniesieniu do miejsca pobytu



Wyzwania i szanse stojące przed polskim sektorem rolno-spożywczym (1)

Trudna sytuacja geopolityczna na świecie

- Zagrożeniem dla rozwoju gospodarczego jest coraz trudniejsza sytuacja geopolityczna na rynkach światowych, determinuje zmiany zachodzące na rynkach międzynarodowej, wpływa na przemiany strukturalne i zachowania uczestników rynków krajowych (ceny, łańcuchy dostaw, bezpieczeństwo, konkurencyjność itd.).

WPR

- Zmiana priorytetów WPR w zakresie finansowania rozwoju sektora rolno-żywnościowego i obszarów wiejskich.
- WPR jest szansą na przekształcenia i rozwój polskiego rolnictwa, oparty na innowacyjności, cyfryzacji.
- Poprawa zarządzania ryzykiem katastroficznym i kryzysami.

Potrzebna dywersyfikacja wymiany handlowej

- Potrzeba dywersyfikacji odbiorców polskiej żywności - rynek unijny ma ograniczone możliwości wzrostu popytu importowego.
- Dywersyfikacja rynków eksportowych - poszukiwanie alternatywnych o możliwie niedużym ryzyku pozarynkowym, zlokalizowanych poza UE.
- Różnice klimatyczne i kulturowe między partnerami - odległości mogą stanowić barierę i ograniczać możliwości dywersyfikacji eksportu.

Ryzyko utraty przewag cenowych (presja Mercosur, Ukrainy, innych państw z którymi UE ma umowy handlowe)

- Dotychczas polscy producenci i eksporterzy korzystali z posiadanych przewag kosztowo-cenowych. Wzrost kosztów sprawił, że przewagi te znacząco się zmniejszyły.
- Zwiększenie znaczenia strategii konkurowania metodami pozacenowymi, w tym jakością, innowacyjnością.
- Nowe płaszczyzny dla strategii konkurowania.

Wyzwania i szanse stojące przed polskim sektorem rolno-spożywczym (2)

Europejski Zielony Ład/Dialog Strategiczny

- Konieczność „ucieczki do przodu” unijnego sektora rolno-spożywczego - element poprawy konkurencyjności i ochrony rynku;
- Przyspieszenie transformacji gospodarki UE - niezbędne dostosowanie tempa zmian do zewnętrznych uwarunkowań geopolitycznych;
- Wymaga opracowania i wdrożenia systemu kontroli i certyfikowania jakości dla żywności importowanej z krajów trzecich;
- Europejska marka żywności - szczelny system dostępu do rynku UE i promocja na rynkach międzynarodowych.

Kryzys wodny Jakość gruntów

- Ochrona zasobów wodnych - przewidywanie i ograniczanie skutków jej niedoborów (prace nad strategią wodną „Niebieski Ład”, powiązaną z EZŁ).
- Degradacja gruntów rolnych – powrót do nawożenia organicznego, płodozmianu, wdrożenie praktyk rolnictwa regeneratywnego),

Integracja Ukrainy z jednolitym rynkiem europejskim

- Powojenna odbudowa i integracji z UE wzmocni pozycję konkurencyjną Ukrainy.
- Polscy producenci żywności powinni poszukiwać takich przewag konkurencyjnych, które będą ich wyróżniać na tle tańszych dostawców z Ukrainy.
- Istnieje ryzyko zastąpienia niektórych dostaw krajowych surowcami i wyrobami gotowymi z Ukrainy.
- Możliwość zastąpienia dostaw z Am. południowej (krajów Mercosur) dostawami z Ukrainy.

Wyzwania strukturalne, społeczne, demograficzne

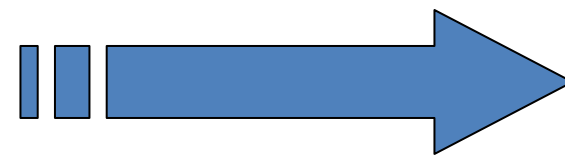
- Postępujący proces starzenia populacji, polaryzacja rozwoju, odpływu ludności z obszarów wiejskich (napływ dotyczy jedynie terenów w pobliżu aglomeracji miejskich, dobrze skomunikowane).
- Konieczność dalszej przebudowy struktury agrarnej – alternatywne miejsca pracy i wielofunkcyjny rozwój obszarów wiejskich

Wieś i rolnictwo 2030+

Kraje należące do UE rozwinęły w ciągu minionych siedemdziesięciu lat nowoczesne rolnictwo, a na jego bazie nowoczesną gospodarkę żywnościową – Polska, wykorzystując członkostwo w UE, model ten z sukcesem powtórzyła.

Priorytetami polskiej gospodarki żywnościowej w najbliższym dziesięcioleciu powinny być:

- transformacja energetyczna,
- bezpieczeństwo żywnościowe,
- jakość i bezpieczeństwo żywności,
- zachowanie konkurencyjności i innowacyjność sektora rolno-spożywczego,
- kwestie środowiskowo-klimatyczne,
- wielofunkcyjny i zrównoważony rozwój obszarów wiejskich.



Dziękuję za uwagę

W prezentacji wykorzystano materiały: Zakładu Ekonomiki Agrobiznesu i Biogospodarki, Zakładu Ekonomii i Polityki Rolnej oraz Rozwoju Obszarów Wiejskich, Zakładu Rynków Rolnych i Metod Ilościowych, Zakładu Ekonomiki Gospodarstw Rolnych i Ogrodniczych oraz Zakładu Rachunkowości Gospodarstw Rolnych, opracowane na podstawie źródeł statystyki publicznej.